

Inspiron 15 7000

Servisni priručnik

Model računala: Inspiron 15-7570
Regulativni model: P70F
Regulativna vrsta: P70F001



Napomene, oprezi i upozorenja



NAPOMENA: NAPOMENA ukazuje na važne informacije koje vam pomažu da koristite svoje računalo na bolji način.



OPREZ: MJERA OPREZA označava moguće oštećenje hardvera ili gubitak podataka i otkriva kako izbjeći te probleme.



UPOZORENJE: UPOZORENJE označava moguće oštećenje imovine, osobne ozljede ili smrt.

Autorska prava © 2017 Dell Inc. ili njegove podružnice. Sva prava pridržana. Dell, EMC i drugi zaštitni znakovi vlasništvo su tvrtke Dell Inc. ili njezinih podružnica. Ostali zaštitni znakovi vlasništvo su pripadajućih vlasnika.

2017 - 08

Rev. A00

Sadržaj

Prije radova na unutrašnjosti računala.....	10
Prije nego počnete	10
Sigurnosne upute.....	10
Preporučeni alati.....	11
Popis vijaka.....	11
Nakon rada na unutrašnjosti računala.....	14
Uklanjanje poklopca kućišta.....	15
Postupak.....	15
Ponovno postavljanje poklopca kućišta.....	17
Postupak.....	17
Uklanjanje baterije.....	18
Predradnje.....	18
Postupak.....	18
Ponovno postavljanje baterije.....	20
Postupak.....	20
Koraci nakon postupka.....	20
Uklanjanje tvrdog pogona.....	21
Predradnje.....	21
Postupak.....	21



Ponovno postavljanje tvrdog pogona.....	24
Postupak.....	24
Koraci nakon postupka.....	24
Uklanjanje elektroničkog pogona/ Intel Optane.....	25
Predradnje.....	25
Postupak.....	25
Zamjena elektroničkog pogona/Intel Optane.....	27
Postupak.....	27
Koraci nakon postupka.....	28
Uklanjanje memorijskih modula.....	29
Predradnje.....	29
Postupak.....	29
Ponovno postavljanje memorijskih modula.....	31
Postupak.....	31
Koraci nakon postupka.....	31
Uklanjanje baterije na matičnoj ploči.....	32
Predradnje.....	32
Postupak.....	32
Ponovno postavljanje baterije na matičnoj ploči.....	34
Postupak.....	34
Koraci nakon postupka.....	34
Uklanjanje sklopa hladila.....	35
Predradnje.....	35
Postupak.....	35

Ponovno postavljanje sklopa hladila.....	37
Postupak.....	37
Koraci nakon postupka.....	37
Uklanjanje ventilatora.....	38
Predradnje.....	38
Postupak.....	38
Ponovno postavljanje ventilatora.....	41
Postupak.....	41
Koraci nakon postupka.....	41
Uklanjanje zvučnika.....	42
Predradnje.....	42
Postupak.....	42
Ponovno postavljanje zvučnika.....	44
Postupak.....	44
Koraci nakon postupka.....	44
Uklanjanje kartice za bežičnu vezu.....	45
Predradnje.....	45
Postupak.....	45
Ponovno postavljanje kartice za bežičnu vezu.....	47
Postupak.....	47
Koraci nakon postupka.....	48
Uklanjanje priključka adaptera za napajanje.....	49
Predradnje.....	49
Postupak.....	49



Ponovno postavljanje priključka adaptera za napajanje.....	51
Postupak.....	51
Koraci nakon postupka.....	51
Uklanjanje I/O ploče.....	52
Predradnje.....	52
Postupak.....	52
Ponovno postavljanje I/O ploče.....	55
Postupak.....	55
Koraci nakon postupka.....	55
Uklanjanje sklopa zaslona.....	56
Predradnje.....	56
Postupak.....	56
Ponovno postavljanje sklopa zaslona.....	59
Postupak.....	59
Koraci nakon postupka.....	59
Uklanjanje matične ploče.....	60
Predradnje.....	60
Postupak.....	60
Ponovno postavljanje matične ploče.....	64
Postupak.....	64
Koraci nakon postupka.....	65
Uklanjanje ploče svjetla statusa.....	66
Predradnje.....	66
Postupak.....	66

Ponovno postavite ploču svjetla statusa.....	68
Postupak.....	68
Koraci nakon postupka.....	68
Uklanjanje podloge osjetljive na dodir.....	69
Predradnje.....	69
Postupak.....	69
Ponovno postavljanje podloge osjetljive na dodir.....	72
Postupak.....	72
Koraci nakon postupka.....	72
Uklanjanje tipkovnice.....	73
Predradnje.....	73
Postupak.....	74
Ponovno postavljanje tipkovnice.....	77
Postupak.....	77
Koraci nakon postupka.....	78
Uklanjanje oslonca za ruku.....	79
Predradnje.....	79
Postupak.....	80
Ponovno postavljanje oslonca za ruku.....	81
Postupak.....	81
Koraci nakon postupka.....	81



Preuzimanje upravljačkih programa..... 83

Preuzimanje audio upravljačkog programa.....	83
Preuzimanje grafičkih upravljačkih programa.....	83
Preuzimanje USB 3.0 upravljačkog programa.....	84
Preuzimanje Wi-Fi upravljačkog programa.....	84
Preuzimanje upravljačkog programa čitača medijskih kartica.....	85
Preuzimanje upravljačkog programa seta čipova.....	85
Preuzimanje audio upravljačkog programa.....	86

Program za postavljanje sustava.....87

Redoslijed podizanja.....	87
Navigacijske tipke.....	87
Pregled BIOS-a.....	88
Ulaz u program za postavljanje BIOS-a.....	88
Opcije programa za postavljanje sustava.....	89
Zaporka sustava i postavljanja.....	98
Pridruživanje zaporke sustava i zaporke postavljanja.....	98
Brisanje ili promjena postojeće zaporke sustava i/ili postavljanja.....	99
Brisanje postavki CMOS-a.....	100
Brisanje zaboravljenih zaporki.....	100

Rješavanje problema..... 101

Ažuriranje BIOS-a Flash postupkom.....	101
Dijagnostika poboljšanog testiranja računala prije podizanja sustava (ePSA).....	101
Pokretanje ePSA dijagnostika.....	102
Dijagnostike.....	102
Oslobađanje statičkog elektriciteta.....	104
Uključivanje i isključivanje funkcije Wi-Fi.....	104



Dobivanje pomoći i kontaktiranje tvrtke Dell.....	105
Izvori za samopomoć.....	105
Kontaktiranje tvrtke Dell.....	106



Prije radova na unutrašnjosti računala


 **NAPOMENA:** Slike u ovom dokumentu mogu se razlikovati od vašeg računala ovisno o konfiguraciji koju ste naručili.


Prije nego počnete

- 1 Spremite i zatvorite sve otvorene datoteke i zatvorite sve otvorene programe.
- 2 Isključite vaše računalo. Kliknite **Start** →  **Napajanje** → **Isključivanje**.
 **NAPOMENA:** Ako koristite drugačiji operativni sustav, pogledajte dokumentaciju operativnog sustava za upute o isključivanju.
- 3 Odspojite računalo i sve priključene uređaje iz svih električnih izvora napajanja.
- 4 Odspojite sve priključene mrežne i periferne uređaje, poput tipkovnice, miša i monitora, iz vašeg računala.
- 5 Uklonite sve medijske kartice i optički pogon iz računala, ako postoji.

Sigurnosne upute

Kako biste zaštitili vaše računalo od mogućih oštećenja i zbog vaše osobne zaštite, pridržavajte se slijedećih sigurnosnih uputa.

 **UPOZORENJE:** Prije rada na unutrašnjosti računala pročitajte sigurnosne upute koje ste dobili s računalom. Za dodatne sigurnosne informacije pogledate sukladnost sa zakonskim odredbama na www.dell.com/regulatory_compliance.

 **UPOZORENJE:** Odspojite sve izvore napajanja prije otvaranja pokrova računala i ploča. Nakon što ste dovršili radove unutar računala, ponovno postavite sve pokrove, ploče i vijke prije priključivanja na električnu utičnicu.

 **OPREZ:** Za izbjegavanje oštećenja računala, osigurajte da je radna površina ravna i čista.

- △ **OPREZ:** Za izbjegavanje oštećivanja komponenti i kartica, rukujte s njima tako da ih držite za rubove izbjegavajući dodirivati pinove i kontakte.
- △ **OPREZ:** Trebate izvoditi samo popravke za rješavanje problema kao ovlašten ili pod smjernicama Dell tehničkog tima za pomoć. Vaše jamstvo ne pokriva oštećenja uzrokovana servisiranjem koje tvrtka Dell nije ovlastila. Pogledajte sigurnosne upute isporučene s proizvodom na www.dell.com/regulatory_compliance.
- △ **OPREZ:** Prije nego što dotaknete bilo koji dio u unutrašnjosti svog računala, uzemljite se dodirivanjem neobojene metalne površine, poput metalnog dijela na poleđini računala. Dok radite, povremeno dotaknite neobojanu metalnu površinu kako bi se ispraznio statički elektricitet koji bi mogao oštetiti unutarnje komponente.
- △ **OPREZ:** Kad isključujete kabel, povucite njegov utikač ili njegov jezičak, a ne sam kabel. Neki kabele imaju priključke s jezičcima za zaključavanje ili prstnim vijcima koje morate isključiti prije isključivanja kabela. Kada isključujete kabele, držite ih ravnomjerno kako biste izbjegli savijanje bilo kojih pinova. Kada priključujete kabele, provjerite jesu li ulazi i priključci točno orijentirani i poravnati.
- △ **OPREZ:** Pritisnite i izbacite sve instalirane kartice iz čitača medijskih kartica.

Preporučeni alati

Za izvršavanje postupaka iz ovog dokumenta možda će vam trebati sljedeći alati:

- križni odvijač
- plastično šilo




Popis vijaka

Sljedeća tablica sadrži popis vijaka koji se koriste za pričvršćivanje različitih komponenti.



Tablica 1. Popis vijaka

Komponenta	osigurano	Vrsta vijka	Količina	Slika vijka
Poklopac kućišta	Sklop oslonca za ruku	M2,5x5	4	
Baterija	Sklop oslonca za ruku	M2x3	3	
Baterija	Zaštita tipkovnice	M2x3	1	
Sklop tvrdog pogona	Sklop oslonca za ruku	M2x3	2	
Sklop tvrdog pogona	Zaštita tipkovnice	M2x3	1	
Nosač tvrdog pogona	Tvrđi pogon	M3x3	4	
SSD pogon	Zaštita tipkovnice	M2x3	1	
I/O ploču	Sklop oslonca za ruku	M2x3	2	
Ventilator	Zaštita tipkovnice	M2x3	2	
Kartica za bežičnu vezu	I/O ploču	M2x3	1	
Ulaz adaptera za napajanje	Sklop oslonca za ruku	M2x3	1	
Nosač za USB ulaz Type-C	Matična ploča	M2x3	1	
Nosač za USB ulaz Type-C	Sklop oslonca za ruku	M2x3	1	
Matična ploča	Sklop oslonca za ruku	M2x2	1	
Matična ploča	Zaštita tipkovnice	M2x2	3	

Komponenta	osigurano	Vrsta vijka	Količina	Slika vijka
Šarke zaslona	Sklop oslonca za ruku	M2,5x5	7	
Podloga osjetljiva na dodir	Sklop oslonca za ruku	M2x2	4	
Zaštita tipkovnice	Sklop oslonca za ruku	M1,4x2	26	
Tipkovnica	Sklop oslonca za ruku	M1,2x1,5	8	

Nakon rada na unutrašnjosti računala



OPREZ: Ostavljanje dijelova ili vijaka unutar računala može ozbiljno oštetiti računalo.

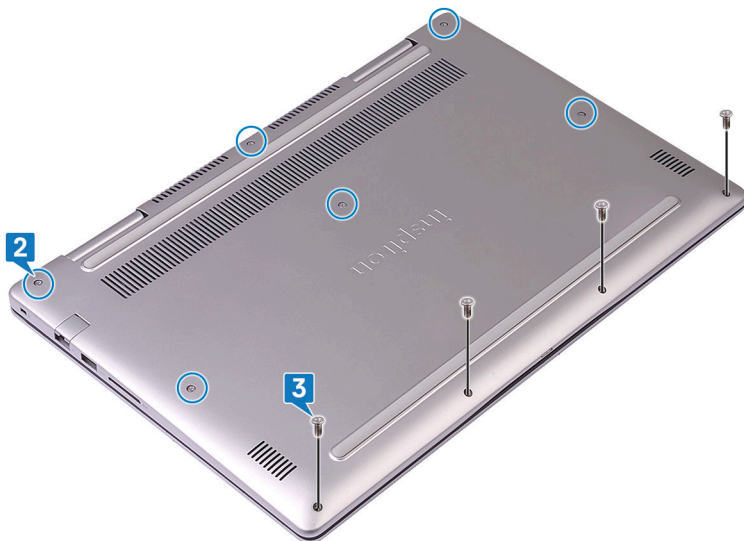
- 1 Ponovno postavite sve vijke i provjerite da nema zaostalih vijaka unutar računala
- 2 Priključite sve vanjske uređaje, periferne ili kabele uklonjene prije rada na računalu.
- 3 Ponovno postavite sve medijske kartice, pogone i sve druge dijelove koje ste uklonili prije rada na računalu.
- 4 Priključite svoje računalo i sve priključene uređaje na njihove izvore električnog napajanja.
- 5 Uključite računalo.

Uklanjanje poklopca kućišta

! UPOZORENJE: Prije rada na unutrašnjosti računala pročitajte sigurnosne upute koje ste dobili s računalom i slijedite korake u [Prije rada na unutrašnjosti vašeg računala](#). Nakon rada na unutrašnjosti vašeg računala, slijedite upute u [Nakon rada na unutrašnjosti vašeg računala](#). Za dodatne sigurnosne informacije pogledate sukladnost sa zakonskim odredbama na www.dell.com/regulatory_compliance.

Postupak

- 1 Zatvorite zaslon i okrenite računalo.
- 2 Olabavite šest vijaka koji pričvršćuju osnovni pokrov za sklop oslonca za ruku.
- 3 Uklonite 4 vijaka (M2,5x5) koji pričvršćuju osnovni pokrov za sklop oslonca za ruku.



- 4 Pomoću plastičnog šila podignite i oslobodite jezičke na osnovnom pokrovu iz utora na sklopu oslonca za ruku.



- 5 Podignite osnovni pokrov iz sklopa oslonca za ruku.



- 6 Odspojite kabel baterije iz matične ploče.
- 7 Pritisnite i držite gumb za uključivanje za 5 sekunda kako biste uzemljili matičnu ploču.

Ponovno postavljanje poklopca kućišta



UPOZORENJE: Prije rada na unutrašnjosti računala pročitajte sigurnosne upute koje ste dobili s računalom i slijedite korake u [Prije rada na unutrašnjosti vašeg računala](#). Nakon rada na unutrašnjosti vašeg računala, slijedite upute u [Nakon rada na unutrašnjosti vašeg računala](#). Za dodatne sigurnosne informacije pogledate sukladnost sa zakonskim odredbama na www.dell.com/regulatory_compliance.

Postupak

- 1 Priključite kabel baterije na matičnu ploču.
- 2 Poravnajte jezičke ispod poklopca kućišta s utorima na sklopu oslonca za ruku i umetnite poklopac kućišta na mjesto.
- 3 Ponovno postavite četiri vijka (M2,5x5) koji pričvršćuju osnovni pokrov za sklop oslonca za ruku.
- 4 Ponovno postavite šest vijaka koji pričvršćuju osnovni pokrov za sklop oslonca za ruku.



Uklanjanje baterije



UPOZORENJE: Prije rada na unutrašnjosti računala pročitajte sigurnosne upute koje ste dobili s računalom i slijedite korake u [Prije rada na unutrašnjosti vašeg računala](#). Nakon rada na unutrašnjosti vašeg računala, slijedite upute u [Nakon rada na unutrašnjosti vašeg računala](#). Za dodatne sigurnosne informacije pogledate sukladnost sa zakonskim odredbama na www.dell.com/regulatory_compliance.

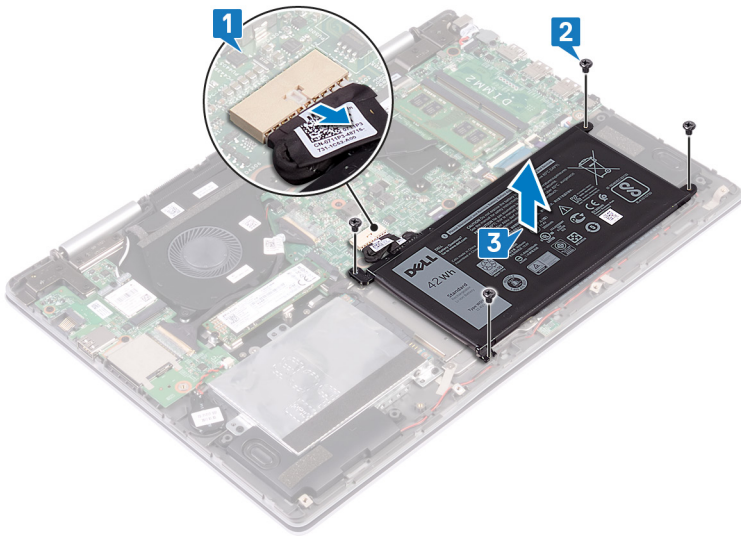
Predradnje

Uklonite [poklopac kućišta](#).

Postupak

- 1 Korištenjem jezička za izvlačenje, odspojite kabel baterije od matične ploče.
- 2 Ponovno postavite četiri vijka (M2x3) koji pričvršćuju bateriju za sklop oslonca za ruku i zaštitu tipkovnice.

- 3 Podignite bateriju sa sklopa oslonca za ruku.



- 4 Okrenite računalno, otvorite zaslon pa pritisnite i zadržite gumb za uključivanje/isključivanje u trajanju oko 15 sekundi kako biste uzemljili matičnu ploču.

Ponovno postavljanje baterije



UPOZORENJE: Prije rada na unutrašnjosti računala pročitajte sigurnosne upute koje ste dobili s računalom i slijedite korake u [Prije rada na unutrašnjosti vašeg računala](#). Nakon rada na unutrašnjosti vašeg računala, slijedite upute u [Nakon rada na unutrašnjosti vašeg računala](#). Za dodatne sigurnosne informacije pogledate sukladnost sa zakonskim odredbama na www.dell.com/regulatory_compliance.


Postupak

- 1 Poravnajte otvore za vijak na bateriji s otvorima za vijak na sklopu oslonca za ruku i tipkovnici i zaštitu tipkovnice.
- 2 Ponovno postavite četiri vijka (M2x3) koji pričvršćuju bateriju za sklop oslonca za ruku i zaštitu tipkovnice.
- 3 Priključite kabel baterije na matičnu ploču.

Koraci nakon postupka

Ponovno postavite [poklopac kućišta](#).

Uklanjanje tvrdog pogona

 **UPOZORENJE:** Prije rada na unutrašnjosti računala pročitajte sigurnosne upute koje ste dobili s računalom i slijedite korake u [Prije rada na unutrašnjosti vašeg računala](#). Nakon rada na unutrašnjosti vašeg računala, slijedite upute u [Nakon rada na unutrašnjosti vašeg računala](#). Za dodatne sigurnosne informacije pogledate sukladnost sa zakonskim odredbama na www.dell.com/regulatory_compliance.

 **OPREZ:** Tvrdi pogoni su iznimno osjetljivi. Budite pažljivi pri rukovanju s tvrdim pogonom.

 **OPREZ:** Kako biste izbjegli gubitak podataka, nemojte ukloniti tvrdi pogon dok se računalo nalazi u stanju pripravnosti ili je uključeno.

Predradnje

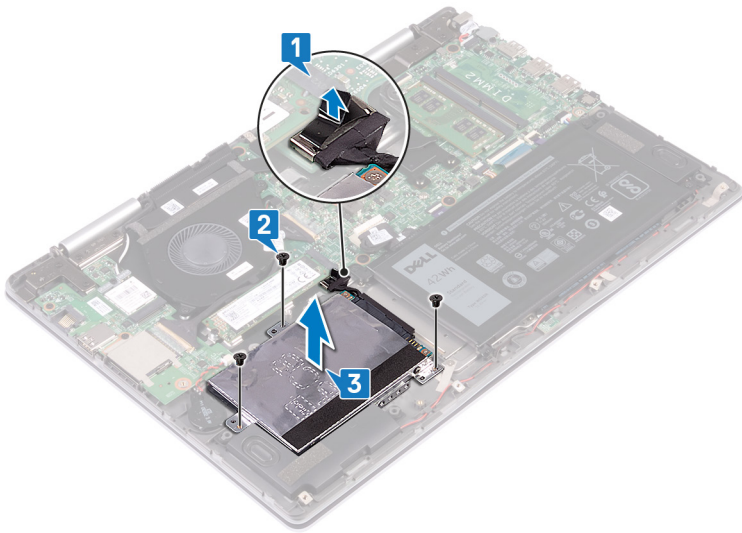
Uklonite [poklopac kućišta](#).

Postupak

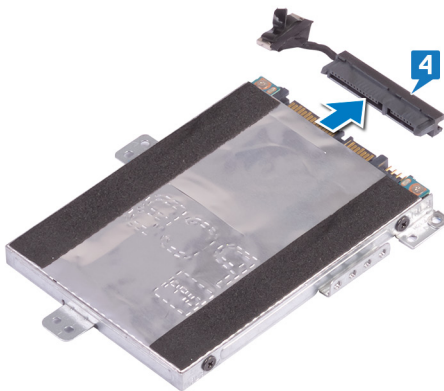
- 1 Korištenjem jezička za izvlačenje odspojite kabel tvrdog pogona iz matične ploče.
- 2 Uklonite tri vijka (M2x3) kojima je sklop tvrdog pogona pričvršćen za sklop oslonca za ruku i zaštitu tipkovnice.



- 3 Podignite sklop tvrdog pogona zajedno s njegovim kabelom sa sklopa oslonca za ruku.

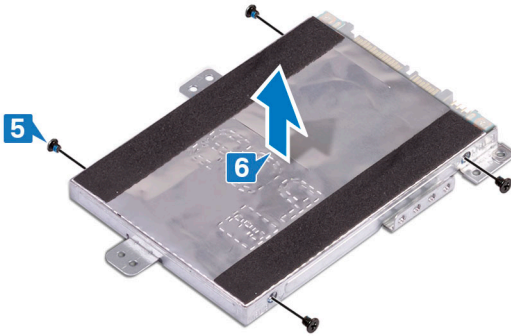


- 4 Odspojite umetak iz sklopa tvrdog pogona.




- 5 Uklonite četiri vijka (M3x3) koji pričvršćuju nosač tvrdog pogona na tvrdom pogonu.

6 Uklonite nosač tvrdog pogona iz tvrdog pogona.



Ponovno postavljanje tvrdog pogona

 **UPOZORENJE:** Prije rada na unutrašnjosti računala pročitajte sigurnosne upute koje ste dobili s računalom i slijedite korake u [Prije rada na unutrašnjosti vašeg računala](#). Nakon rada na unutrašnjosti vašeg računala, slijedite upute u [Nakon rada na unutrašnjosti vašeg računala](#). Za dodatne sigurnosne informacije pogledate sukladnost sa zakonskim odredbama na www.dell.com/regulatory_compliance.

 **OPREZ:** Tvrdi pogoni su iznimno osjetljivi. Budite pažljivi pri rukovanju s tvrdim pogonom.


Postupak

- 1 Poravnajte otvore za vijke na nosaču tvrdog pogona s otvorima za vijke na tvrdom pogonu.
- 2 Ponovno postavite četiri vijka (M3x3) koji pričvršćuju nosač tvrdog pogona na tvrdom pogonu.
- 3 Priključite umetak na sklop tvrdog pogona.
- 4 Poravnajte otvore za vijke na sklopu tvrdog pogona s otvorima vijaka na sklopu oslonca za ruku i zaštiti tipkovnice.
- 5 Ponovno postavite tri vijka (M2x3) kojima je sklop tvrdog pogona pričvršćen za sklop oslonca za ruku i zaštitu tipkovnice.
- 6 Priključite kabel tvrdog pogona na priključak na matičnoj ploči.

Koraci nakon postupka

Ponovno postavite [poklopac kućišta](#).

Uklanjanje elektroničkog pogona/ Intel Optane

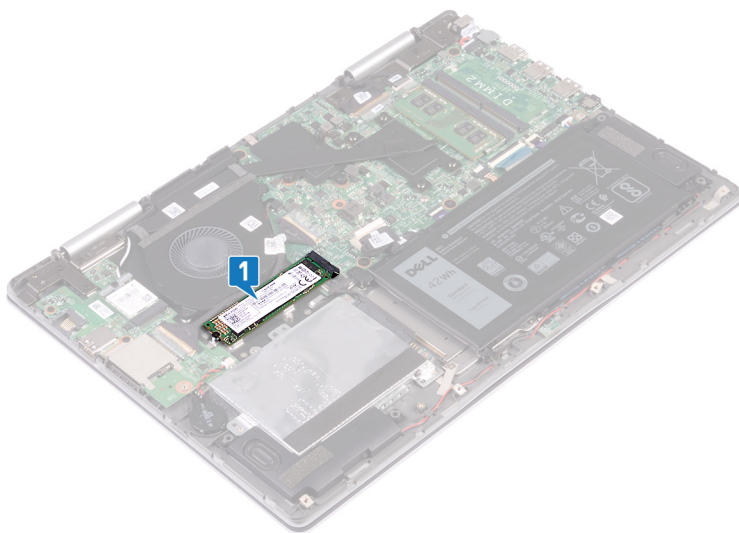
 **UPOZORENJE:** Prije rada na unutrašnjosti računala pročitajte sigurnosne upute koje ste dobili s računalom i slijedite korake u [Prije rada na unutrašnjosti vašeg računala](#). Nakon rada na unutrašnjosti vašeg računala, slijedite upute u [Nakon rada na unutrašnjosti vašeg računala](#). Za dodatne sigurnosne informacije pogledate sukladnost sa zakonskim odredbama na www.dell.com/regulatory_compliance.

Predradnje

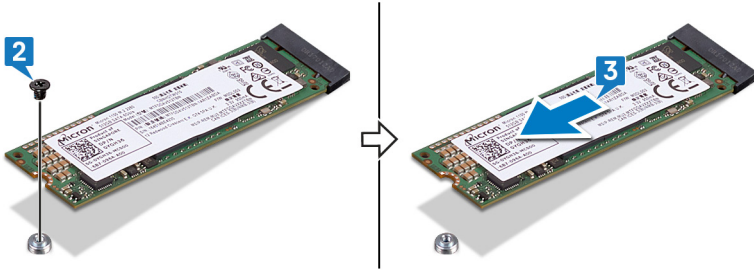
Uklonite [poklopac kućišta](#).

Postupak

- 1 Pronađite elektronički pogon/ Intel Optane memoriju na matičnoj ploči.



- 2 Uklonite vijak (M2x3) kojim je elektronički pogon/ Intel Optane memorija pričvršćena za zaštitu tipkovnice.
- 3 Umetnite i uklonite elektronički pogon/ Intel Optane memoriju iz utora za elektronički pogon/ Intel Optane memoriju.



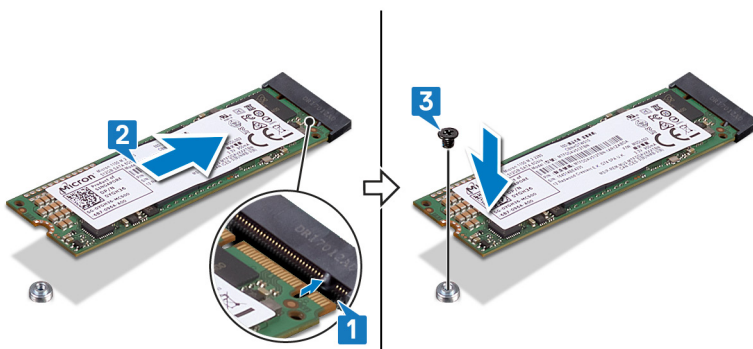
Zamjena elektroničkog pogona/ Intel Optane

⚠ UPOZORENJE: Prije rada na unutrašnjosti računala pročitajte sigurnosne upute koje ste dobili s računalom i slijedite korake u [Prije rada na unutrašnjosti vašeg računala](#). Nakon rada na unutrašnjosti vašeg računala, slijedite upute u [Nakon rada na unutrašnjosti vašeg računala](#). Za dodatne sigurnosne informacije pogledate sukladnost sa zakonskim odredbama na www.dell.com/regulatory_compliance.

⚠ OPREZ: Tvrdi pogoni su iznimno osjetljivi. Budite pažljivi pri rukovanju s tvrdim pogonom.

Postupak

- 1 Poravnajte utor na elektroničkom pogonu/ Intel Optane memoriji s jezičkom na utoru elektroničkog pogona/ Intel Optane memorije.
- 2 Pod kutom čvrsto umetnite elektronički pogon/ Intel Optane memoriju u utor za elektronički pogon/ Intel Optane memoriju.
- 3 Pritisnite drugi kraj elektroničkog pogona/ Intel Optane memorije i ponovno postavite vijak (M2x3) koji pričvršćuje elektronički pogon/ Intel Optane memoriju za zaštitu tipkovnice.



Koraci nakon postupka

Ponovno postavite [poklopac kućišta](#).



Uklanjanje memorijskih modula

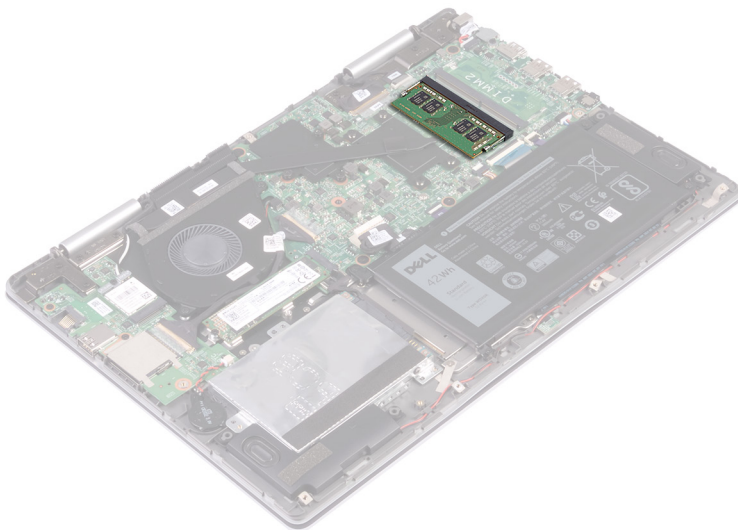
! UPOZORENJE: Prije rada na unutrašnjosti računala pročitajte sigurnosne upute koje ste dobili s računalom i slijedite korake u [Prije rada na unutrašnjosti vašeg računala](#). Nakon rada na unutrašnjosti vašeg računala, slijedite upute u [Nakon rada na unutrašnjosti vašeg računala](#). Za dodatne sigurnosne informacije pogledate sukladnost sa zakonskim odredbama na www.dell.com/regulatory_compliance.

Predradnje

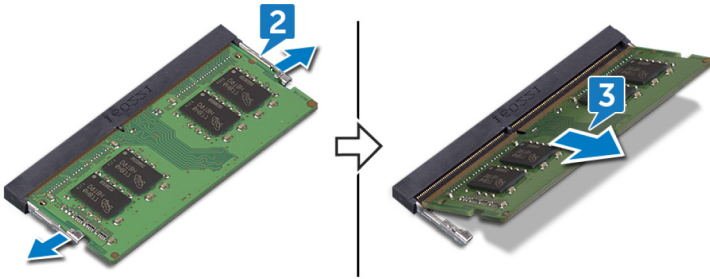
Uklonite [poklopac kućišta](#).

Postupak

- 1 Pronađite memorijski modul na matičnoj ploči.



- 2 Vrhovima prstiju pažljivo raširite sigurnosne spajalice za pričvršćivanje na svakom kraju utora memorijskog modula sve dok memorijski modul ne iskoči.
- 3 Uklonite memorijski modul iz utora memorijskog modula.



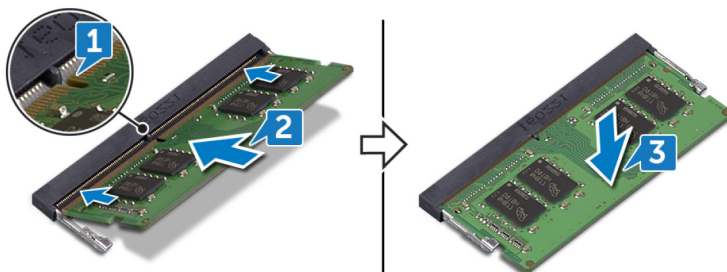
Ponovno postavljanje memorijskih modula

⚠ UPOZORENJE: Prije rada na unutrašnjosti računala pročitajte sigurnosne upute koje ste dobili s računalom i slijedite korake u [Prije rada na unutrašnjosti vašeg računala](#). Nakon rada na unutrašnjosti vašeg računala, slijedite upute u [Nakon rada na unutrašnjosti vašeg računala](#). Za dodatne sigurnosne informacije pogledate sukladnost sa zakonskim odredbama na www.dell.com/regulatory_compliance.

Postupak

- 1 Poravnajte usjek na memorijskom modulu s jezičcem na utoru za memorijski modul.
- 2 Čvrsto i pod kutom gurnite memorijski modul u utor.
- 3 Pritisnite memorijski modul dok ne sjedne na mjesto.

🔪 NAPOMENA: Ako ne čujete da je modul kliknuo, izvadite ga i ponovno umetnite.





Koraci nakon postupka

Ponovno postavite [poklopac kućišta](#).



Uklanjanje baterije na matičnoj ploči

-  **UPOZORENJE:** Prije rada na unutrašnjosti računala pročitajte sigurnosne upute koje ste dobili s računalom i slijedite korake u [Prije rada na unutrašnjosti vašeg računala](#). Nakon rada na unutrašnjosti vašeg računala, slijedite upute u [Nakon rada na unutrašnjosti vašeg računala](#). Za dodatne sigurnosne informacije pogledate sukladnost sa zakonskim odredbama na www.dell.com/regulatory_compliance.
-  **OPREZ:** Uklanjanje baterije ne matičnoj ploči ponovno postavlja postavke BIOS-a na zadane postavke. Preporučuje se da zapišete postavke programa za postavljanje BIOS-a prije uklanjanja baterije na matičnoj ploči.

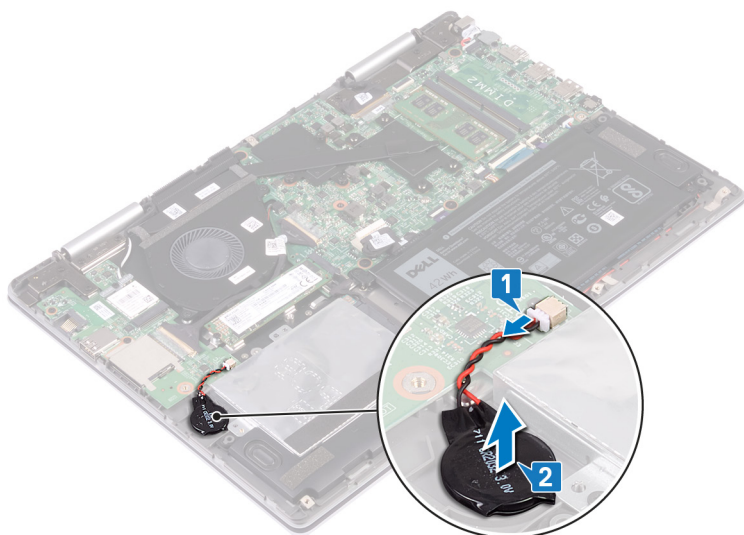
Predradnje

Uklonite [poklopac kućišta](#).

Postupak

- 1 Odspojite kabel baterije na matičnoj ploči iz I/O ploče.

- 2 Odljepite bateriju na matičnoj ploči sa sklopa oslonca za ruku.



Ponovno postavljanje baterije na matičnoj ploči



UPOZORENJE: Prije rada na unutrašnjosti računala pročitajte sigurnosne upute koje ste dobili s računalom i slijedite korake u [Prije rada na unutrašnjosti vašeg računala](#). Nakon rada na unutrašnjosti vašeg računala, slijedite upute u [Nakon rada na unutrašnjosti vašeg računala](#). Za dodatne sigurnosne informacije pogledate sukladnost sa zakonskim odredbama na www.dell.com/regulatory_compliance.


Postupak

- 1 Priključite kabel baterije na matičnoj ploči u I/O ploču.
- 2 Nalijepite bateriju na matičnoj ploči na sklop oslonca za ruku.


Koraci nakon postupka

Ponovno postavite [poklopac kućišta](#).

Uklanjanje sklopa hladila

 **UPOZORENJE:** Prije rada na unutrašnjosti računala pročitajte sigurnosne upute koje ste dobili s računalom i slijedite korake u [Prije rada na unutrašnjosti vašeg računala](#). Nakon rada na unutrašnjosti vašeg računala, slijedite upute u [Nakon rada na unutrašnjosti vašeg računala](#). Za dodatne sigurnosne informacije pogledate sukladnost sa zakonskim odredbama na www.dell.com/regulatory_compliance.

 **UPOZORENJE:** Hladnjak se tijekom uobičajenog rada može ugrijati. Pričekajte neko vrijeme da se ohladi prije nego što ga dodirujete.

 **OPREZ:** Za maksimalan učinak hlađenja procesora, nemojte dodirivati površine za prijenos topline na hladnjaku procesora. Masnoća vaše kože može umanjiti sposobnost prenošenja topline termalnog maziva.

Predradnje

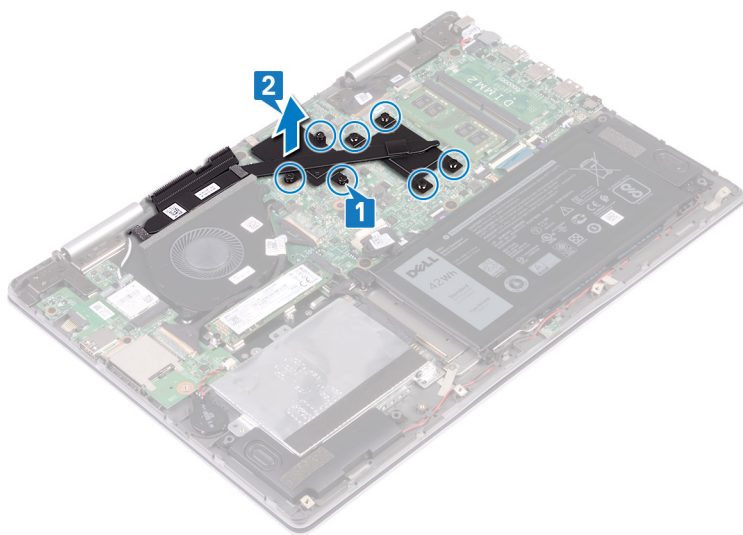
Uklonite [poklopac kućišta](#).

Postupak




- 1 Redoslijedom (naznačenim na sklopu hladnjaka procesora) odvijte šest pričvrtnih vijaka koji pričvršćuju sklop hladila procesora na matičnu ploču.

 **NAPOMENA:** Broj vijaka može varirati ovisno o naručenoj konfiguraciji.

2 Podignite sklop hladila s matične ploče.



Ponovno postavljanje sklopa hladila

-  **UPOZORENJE:** Prije rada na unutrašnjosti računala pročitajte sigurnosne upute koje ste dobili s računalom i slijedite korake u [Prije rada na unutrašnjosti vašeg računala](#). Nakon rada na unutrašnjosti vašeg računala, slijedite upute u [Nakon rada na unutrašnjosti vašeg računala](#). Za dodatne sigurnosne informacije pogledate sukladnost sa zakonskim odredbama na www.dell.com/regulatory_compliance.
-  **OPREZ:** Netočno poravnanje sklopa hladila može oštetiti matičnu ploču i procesor.
-  **NAPOMENA:** Možete ponovno koristiti originalno termalno mazivo ako ponovno zajedno ugrađujete originalnu matičnu ploču i sklop hladila procesora. Ako mijenjate matičnu ploču ili sklop hladila procesora, koristite termalnu pločicu isporučenu u kompletu kako biste osigurali prenošenje topline.

Postupak

- 1 Poravnajte otvore za vijke na sklopu hladila s otvorima za vijke na matičnoj ploči.
- 2 Redoslijedom (naznačenim na sklopu hladila procesora) odvijte sedam pričvrstnih vijaka koji pričvršćuju sklop hladila procesora za matičnu ploču.

 **NAPOMENA:** Broj vijaka može varirati ovisno o naručenoj konfiguraciji.

Koraci nakon postupka

Ponovno postavite [poklopac kućišta](#).



Uklanjanje ventilatora



UPOZORENJE: Prije rada na unutrašnjosti računala pročitajte sigurnosne upute koje ste dobili s računalom i slijedite korake u [Prije rada na unutrašnjosti vašeg računala](#). Nakon rada na unutrašnjosti vašeg računala, slijedite upute u [Nakon rada na unutrašnjosti vašeg računala](#). Za dodatne sigurnosne informacije pogledate sukladnost sa zakonskim odredbama na www.dell.com/regulatory_compliance.

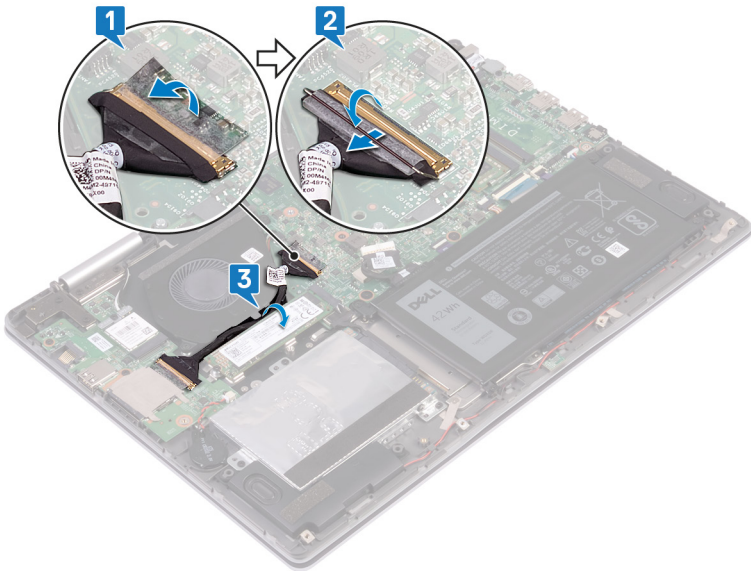
Predradnje

Uklonite [poklopac kućišta](#).

Postupak

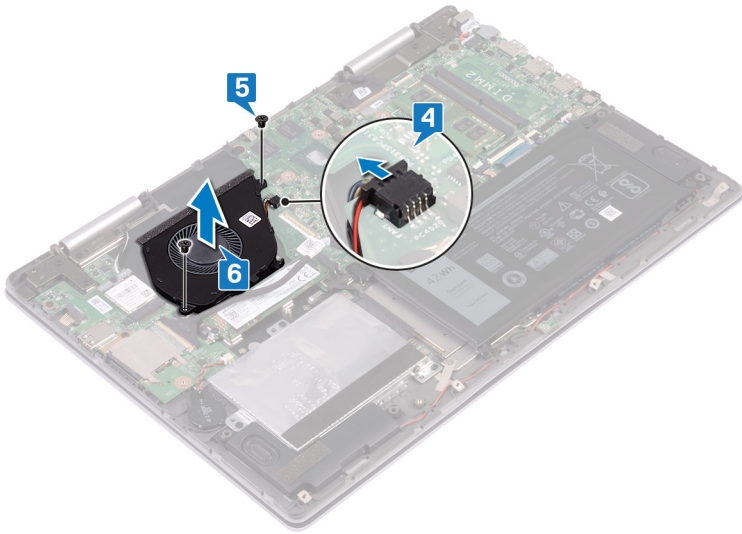
- 1 Odlijepite traku koja pričvršćuje kabel I/O ploče na matičnu ploču.
- 2 Otvorite zasun i odspojite kabel I/O ploče iz matične ploče.

- 3 Uklonite kabel I/O ploče iz vodilica na ventilatoru.



- 4 Odspojite kabel ventilatora iz matične ploče.
- 5 Uklonite dva vijka (M2x3) koji pričvršćuju ventilator za zaštitu tipkovnice.

6 Podignite ventilator sa sklopa oslonca za ruku.



Ponovno postavljanje ventilatora



UPOZORENJE: Prije rada na unutrašnjosti računala pročitajte sigurnosne upute koje ste dobili s računalom i slijedite korake u [Prije rada na unutrašnjosti vašeg računala](#). Nakon rada na unutrašnjosti vašeg računala, slijedite upute u [Nakon rada na unutrašnjosti vašeg računala](#). Za dodatne sigurnosne informacije pogledate sukladnost sa zakonskim odredbama na www.dell.com/regulatory_compliance.

Postupak

- 1 Korištenjem vodilica poravnanja, postavite ventilator na sklop oslonca za ruku.
- 2 Poravnajte otvore za vijke na ventilatoru s otvorima za vijke na zaštitu tipkovnice.
- 3 Ponovno postavite dva vijka (M2x3) koji pričvršćuju ventilator za zaštitu tipkovnice.
- 4 Priključite kabel ventilatora na matičnu ploču.
- 5 Provedite kabel I/O ploče kroz vodilice na ventilatoru.
- 6 Pomaknite kabel I/O ploče u priključak na matičnoj ploči i zatvorite zasun kako biste pričvrstili kabel.
- 7 Zalijepite traku koja pričvršćuje kabel I/O ploče na matičnu ploču.

Koraci nakon postupka

Ponovno postavite [poklopac kućišta](#).



Uklanjanje zvučnika



UPOZORENJE: Prije rada na unutrašnjosti računala pročitajte sigurnosne upute koje ste dobili s računalom i slijedite korake u [Prije rada na unutrašnjosti vašeg računala](#). Nakon rada na unutrašnjosti vašeg računala, slijedite upute u [Nakon rada na unutrašnjosti vašeg računala](#). Za dodatne sigurnosne informacije pogledate sukladnost sa zakonskim odredbama na www.dell.com/regulatory_compliance.

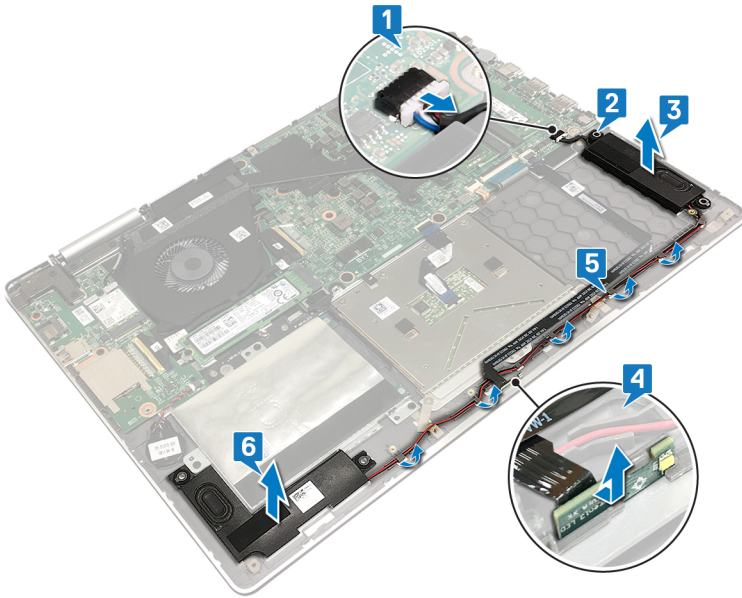
Predradnje

Uklonite [poklopac kućišta](#).

Postupak

- 1 Iskopčajte kabel zvučnika iz matične ploče.
- 2 Zapamtite položaj gumenih podloški prije podizanja zvučnika.
- 3 Podignite desni zvučnik tako da oslobodite gumene obruče iz utora na sklopu oslonca za ruku.
- 4 Podignite ploču s indikatorima iz utora na sklopu oslonca za ruku.
- 5 Zapamtite kuda je proveden kabel zvučnika i uklonite kabel iz vodilica na osloncu za ruku.

6 Podignite lijevi zvučnik tako da otpustite gumeni obruč na sklopu oslonca za ruku.



Ponovno postavljanje zvučnika



UPOZORENJE: Prije rada na unutrašnjosti računala pročitajte sigurnosne upute koje ste dobili s računalom i slijedite korake u [Prije rada na unutrašnjosti vašeg računala](#). Nakon rada na unutrašnjosti vašeg računala, slijedite upute u [Nakon rada na unutrašnjosti vašeg računala](#). Za dodatne sigurnosne informacije pogledate sukladnost sa zakonskim odredbama na www.dell.com/regulatory_compliance.

Postupak

- 1 Korištenjem vodicica poravnanja, poravnajte i postavite lijevi zvučnik na oslonac za ruku.
- 2 Ponovno postavite gumene podloške ako su gurnuti prema gore prilikom ponovnog postavljanja lijevog zvučnika.
- 3 Provucite kabel zvučnika kroz vodilice na sklopu oslonca za ruku.
- 4 Poravnajte i postavite ploču svjetla statusa u utor na sklopu oslonca za ruku.
- 5 Korištenjem vodicica poravnanja, poravnajte i postavite desni zvučnik na oslonac za ruku.
- 6 Ponovno postavite gumene podloške ako su gurnuti prema gore prilikom ponovnog postavljanja desnog zvučnika.
- 7 Priključite kabel zvučnika na matičnu ploču.

Koraci nakon postupka

Ponovno postavite [poklopac kućišta](#).

Uklanjanje kartice za bežičnu vezu



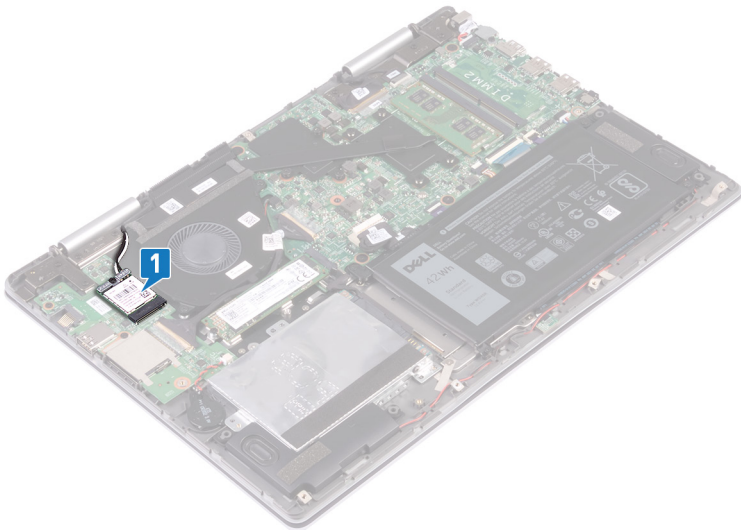
UPOZORENJE: Prije rada na unutrašnjosti računala pročitajte sigurnosne upute koje ste dobili s računalom i slijedite korake u [Prije rada na unutrašnjosti vašeg računala](#). Nakon rada na unutrašnjosti vašeg računala, slijedite upute u [Nakon rada na unutrašnjosti vašeg računala](#). Za dodatne sigurnosne informacije pogledate sukladnost sa zakonskim odredbama na www.dell.com/regulatory_compliance.

Predradnje

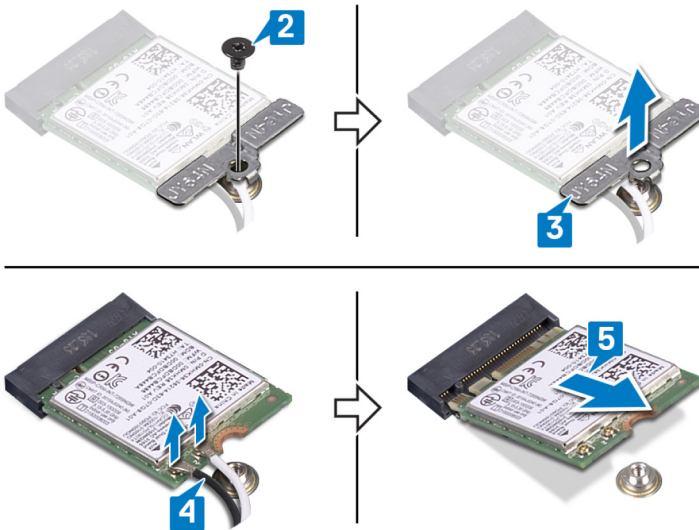
Uklonite [poklopac kućišta](#).

Postupak


- 1 Pronađite karticu za bežičnu vezu na I/O ploči.



- 2 Uklonite vijak (M2x3) koji pričvršćuje nosač kartice za bežičnu vezu i bežičnu karticu za I/O ploču.
- 3 Izvadite nosač kartice za bežičnu vezu s kartice.
- 4 Isključite antenske kabele iz karticu za bežičnu vezu.
- 5 Izvucite i podignite karticu za bežičnu vezu iz utora kartice za bežičnu vezu.



Ponovno postavljanje kartice za bežičnu vezu

 **UPOZORENJE:** Prije rada na unutrašnjosti računala pročitajte sigurnosne upute koje ste dobili s računalom i slijedite korake u [Prije rada na unutrašnjosti vašeg računala](#). Nakon rada na unutrašnjosti vašeg računala, slijedite upute u [Nakon rada na unutrašnjosti vašeg računala](#). Za dodatne sigurnosne informacije pogledate sukladnost sa zakonskim odredbama na www.dell.com/regulatory_compliance.

Postupak

 **OPREZ:** Radi izbjegavanja oštećenja kartice za bežičnu vezu, ne postavljajte nikakve kabele ispod nje.

- 1 Poravnajte urez na kartici za bežičnu vezu s jezičkom na utoru za bežičnu karticu i pod kutom umetnite karticu za bežičnu vezu u pripadajući utor.
- 2 Priključite antenske kabele na karticu za bežičnu vezu.
Sljedeća tablica pruža shemu boja antenskih kabela za karticu za bežičnu vezu koju podržava vaše računalo.

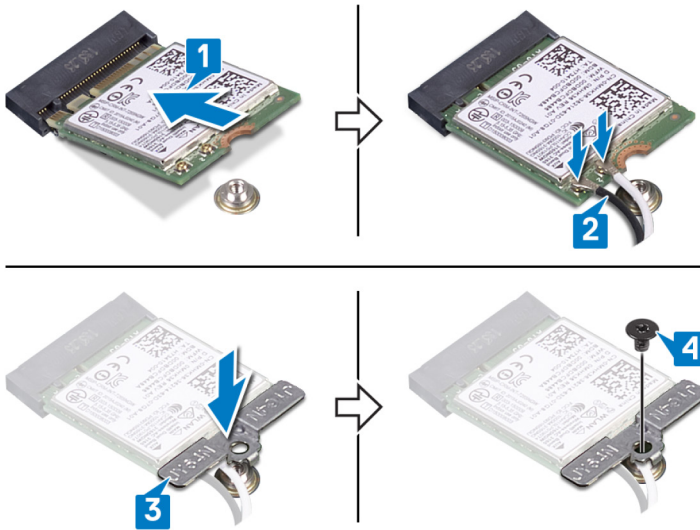
Tablica 2. Shema boja antenskih kabela

Priključci na kartici za bežičnu vezu	Boja antenskog kabela
Glavni (bijeli trokut)	Bijela
Pomoćni (crni trokut)	Crna

- 3 Poravnajte otvor za vijak na nosaču kartice za bežičnu vezu s otvorom za vijak na kartici za bežičnu vezu i matičnom pločom.



- 4 Ponovno postavite vijak (M2x3) koji pričvršćuje nosač kartice za bežičnu vezu i bežičnu karticu na matičnu ploču.



Koraci nakon postupka

Ponovno postavite [poklopac kućišta](#).

Uklanjanje priključka adaptera za napajanje



UPOZORENJE: Prije rada na unutrašnjosti računala pročitajte sigurnosne upute koje ste dobili s računalom i slijedite korake u [Prije rada na unutrašnjosti vašeg računala](#). Nakon rada na unutrašnjosti vašeg računala, slijedite upute u [Nakon rada na unutrašnjosti vašeg računala](#). Za dodatne sigurnosne informacije pogledate sukladnost sa zakonskim odredbama na www.dell.com/regulatory_compliance.

Predradnje

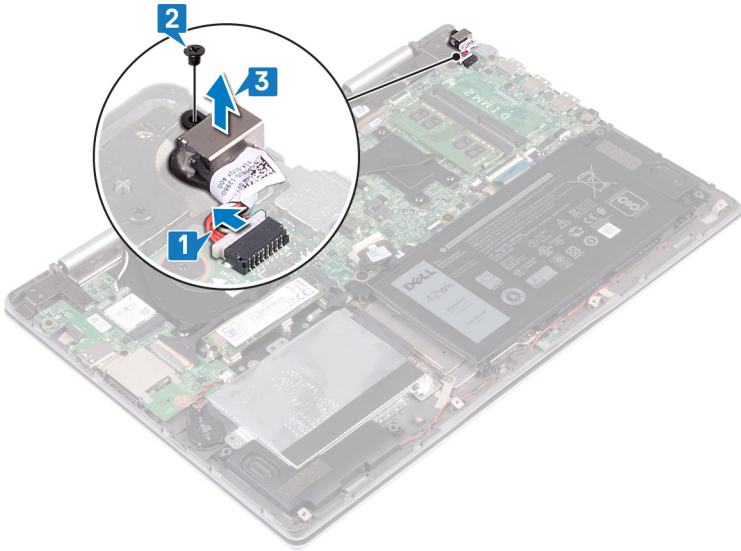
Uklonite [poklopac kućišta](#).

Postupak

- 1 Odspojite kabel priključka za adapter napajanja iz matične ploče.
- 2 Uklonite vijak (M2x3) koji pričvršćuje priključak za adapter napajanja na sklopu oslonca za ruku.



- 3** Podignite priključak adaptera za napajanje, zajedno s njegovim kabelom, sa sklopa oslonca za ruku.



Ponovno postavljanje priključka adaptera za napajanje



UPOZORENJE: Prije rada na unutrašnjosti računala pročitajte sigurnosne upute koje ste dobili s računalom i slijedite korake u [Prije rada na unutrašnjosti vašeg računala](#). Nakon rada na unutrašnjosti vašeg računala, slijedite upute u [Nakon rada na unutrašnjosti vašeg računala](#). Za dodatne sigurnosne informacije pogledate sukladnost sa zakonskim odredbama na www.dell.com/regulatory_compliance.

Postupak

- 1 Umetnite priključak adaptera za napajanje u utor u sklopu oslonca za ruku.
- 2 Poravnajte otvor za vijak na ploči priključka adaptera za napajanje s otvorom za vijak na sklopu oslonca za ruku.
- 3 Ponovno postavite vijak (M2x3) koji pričvršćuje priključak za adapter napajanja na sklop oslonca za ruku.
- 4 Spojite kabel priključka adaptera za napajanje na matičnu ploču.

Koraci nakon postupka

Ponovno postavite [poklopac kućišta](#).



Uklanjanje I/O ploče



UPOZORENJE: Prije rada na unutrašnjosti računala pročitajte sigurnosne upute koje ste dobili s računalom i slijedite korake u [Prije rada na unutrašnjosti vašeg računala](#). Nakon rada na unutrašnjosti vašeg računala, slijedite upute u [Nakon rada na unutrašnjosti vašeg računala](#). Za dodatne sigurnosne informacije pogledate sukladnost sa zakonskim odredbama na www.dell.com/regulatory_compliance.

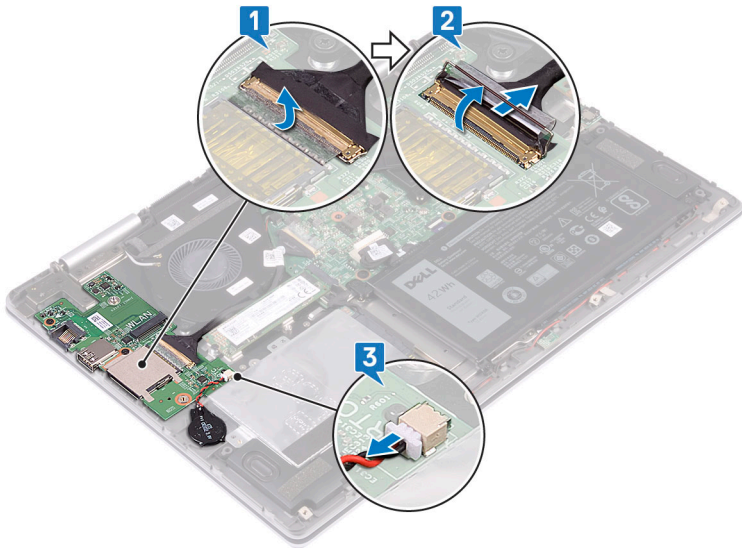
Predradnje

- 1 Uklonite [poklopac kućišta](#).
- 2 Uklonite [karticu za bežičnu vezu](#).

Postupak

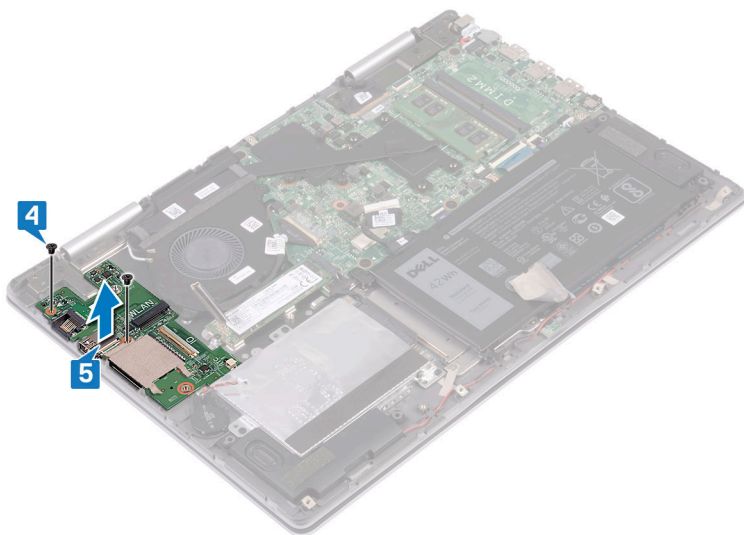
- 1 Odljepite traku koja pričvršćuje kabel I/O ploče na I/O ploču.
- 2 Otvorite zasun i odspojite kabel I/O ploče iz I/O ploče.

- 3** Odspojite kabel baterije na matičnoj ploči iz I/O ploče.



- 4** Uklonite dva vijka (M2x3) koji pričvršćuju I/O ploču za sklop oslonca za ruku.

- 5 Podignite I/O ploču iz sklopa oslonca za ruku.



Ponovno postavljanje I/O ploče



UPOZORENJE: Prije rada na unutrašnjosti računala pročitajte sigurnosne upute koje ste dobili s računalom i slijedite korake u [Prije rada na unutrašnjosti vašeg računala](#). Nakon rada na unutrašnjosti vašeg računala, slijedite upute u [Nakon rada na unutrašnjosti vašeg računala](#). Za dodatne sigurnosne informacije pogledate sukladnost sa zakonskim odredbama na www.dell.com/regulatory_compliance.

Postupak

- 1 Postavite I/O ploču na sklop oslonca za ruku.
- 2 Poravnajte otvore na I/O ploči s otvorima vijaka na sklopu oslonca za ruku.
- 3 Ponovno postavite dva vijaka (M2x3) koji pričvršćuju I/O ploču za sklop oslonca za ruku.
- 4 Priključite kabel baterije na matičnoj ploči u I/O ploču.
- 5 Pomaknite kabel I/O ploče u priključak na I/O ploči i zatvorite zasun kako biste pričvrstili kabel.
- 6 Nalijepite traku koja pričvršćuje kabel I/O ploče na I/O ploču.

Koraci nakon postupka

- 1 Ponovno postavite [karticu za bežičnu vezu](#).
- 2 Ponovno postavite [poklopac kućišta](#).



Uklanjanje sklopa zaslona



UPOZORENJE: Prije rada na unutrašnjosti računala pročitajte sigurnosne upute koje ste dobili s računalom i slijedite korake u [Prije rada na unutrašnjosti vašeg računala](#). Nakon rada na unutrašnjosti vašeg računala, slijedite upute u [Nakon rada na unutrašnjosti vašeg računala](#). Za dodatne sigurnosne informacije pogledate sukladnost sa zakonskim odredbama na www.dell.com/regulatory_compliance.

Predradnje

- 1 Uklonite [poklopac kućišta](#).
- 2 Uklonite [karticu za bežičnu vezu](#).

Postupak

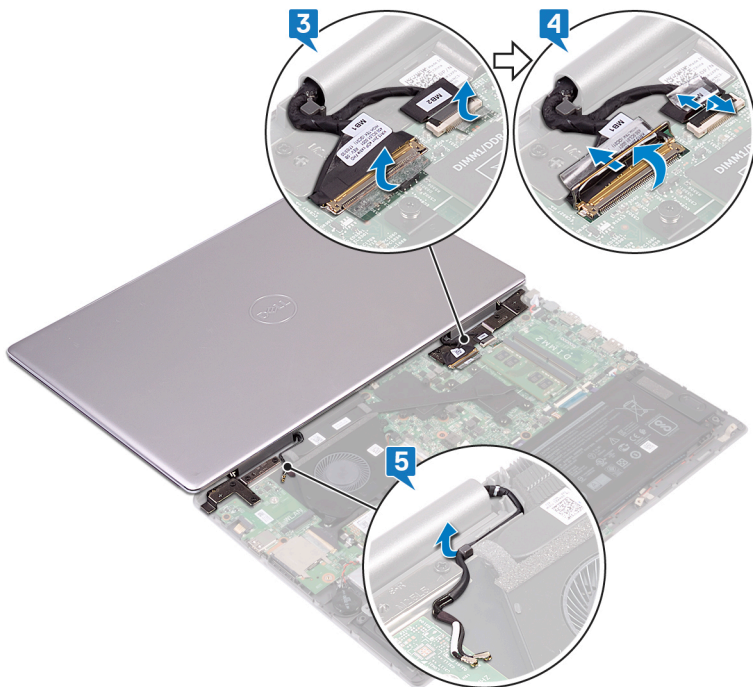
- 1 Okrenite računalo i otvorite zaslon pod kutom od 180 stupnjeva.
- 2 Postavite računalo na ravnu površinu sa zaslonom okrenutim prema dolje.



OPREZ: Postavite računalo na meku i čistu površinu kako biste izbjegli grebanje zaslona.

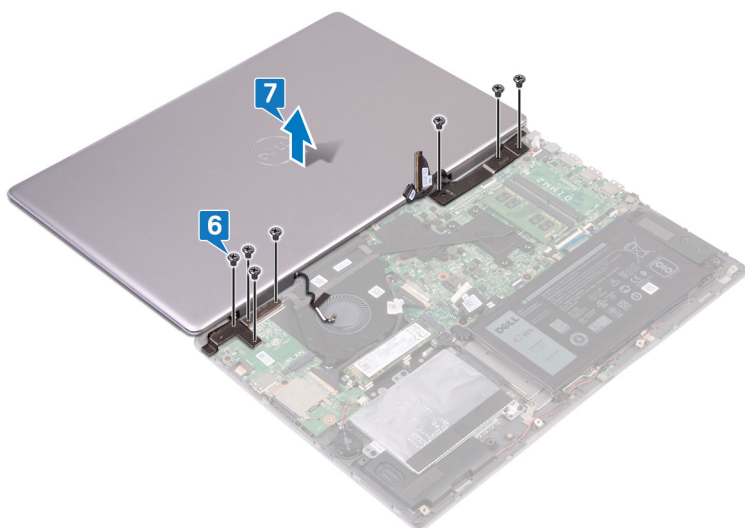
- 3 Odljepite trake koje pričvršćuju kabel zaslona i kabel podloge osjetljive na dodir (opcija) na matičnu ploču.
- 4 Otvorite zasune i odspojite kabel zaslona i kabel podloge osjetljive na dodir (opcija) iz matične ploče.

- 5** Uklonite kabele antene iz vodilica na sklopu oslonca za ruku.



- 6** Uklonite dva vijka (M2,5x5) kojima je sklop zaslona pričvršćen za sklop oslonca za ruku.

- 7 Podignite sklop zaslona iz sklopa oslonca za ruku.



Ponovno postavljanje sklopa zaslona



UPOZORENJE: Prije rada na unutrašnjosti računala pročitajte sigurnosne upute koje ste dobili s računalom i slijedite korake u [Prije rada na unutrašnjosti vašeg računala](#). Nakon rada na unutrašnjosti vašeg računala, slijedite upute u [Nakon rada na unutrašnjosti vašeg računala](#). Za dodatne sigurnosne informacije pogledate sukladnost sa zakonskim odredbama na www.dell.com/regulatory_compliance.

Postupak



OPREZ: Postavite računalo na meku i čistu površinu kako biste izbjegli grebanje zaslona.

- 1 Postavite sklop zaslona na sklop oslonca za ruku.
- 2 Poravnajte otvore za vijke na šarkama zaslona s otvorima za vijke na sklopu oslonca za ruku.
- 3 Ponovno postavite sedam vijaka (M2,5x5) kojima je sklop zaslona pričvršćen za sklop oslonca za ruku.
- 4 Provcite antenske kabele kroz vodilice na sklopu oslonca za ruku.
- 5 Umetnite kabel zasuna i kabel dodirne ploče zaslona (opcija) u njihove priključke na matičnoj ploči i zatvorite zasune kako biste osigurali kabele.
- 6 Naljepite traku koja osigurava kabel zaslona i kabel ploče dodirnog zaslona (opcija) u njihove odgovarajuće priključke na matičnoj ploči.
- 7 Zatvorite zaslon i okrenite računalo.

Koraci nakon postupka

- 1 Ponovno postavite [karticu za bežičnu vezu](#).
- 2 Ponovno postavite [poklopac kućišta](#).



Uklanjanje matične ploče



UPOZORENJE: Prije rada na unutrašnjosti računala pročitajte sigurnosne upute koje ste dobili s računalom i slijedite korake u [Prije rada na unutrašnjosti vašeg računala](#). Nakon rada na unutrašnjosti vašeg računala, slijedite upute u [Nakon rada na unutrašnjosti vašeg računala](#). Za dodatne sigurnosne informacije pogledate sukladnost sa zakonskim odredbama na www.dell.com/regulatory_compliance.



NAPOMENA: Servisna oznaka vašeg računala pohranjena je na matičnoj ploči. Morate upisati Servisnu oznaku u program za postavljanje BIOS-a nakon zamjene matične ploče.



NAPOMENA: Zamjena matične ploče uklanja sve promjene koje ste učinili na BIOS-u korištenjem programa za postavljanje BIOS-a. Morate ponovno izvršiti odgovarajuće promjene nakon zamjene matične ploče.



NAPOMENA: Prije odspajanja kabela iz matične ploče, zapamtite lokacije priključaka tako da točno ponovno možete priključiti kabele nakon zamjene matične ploče.

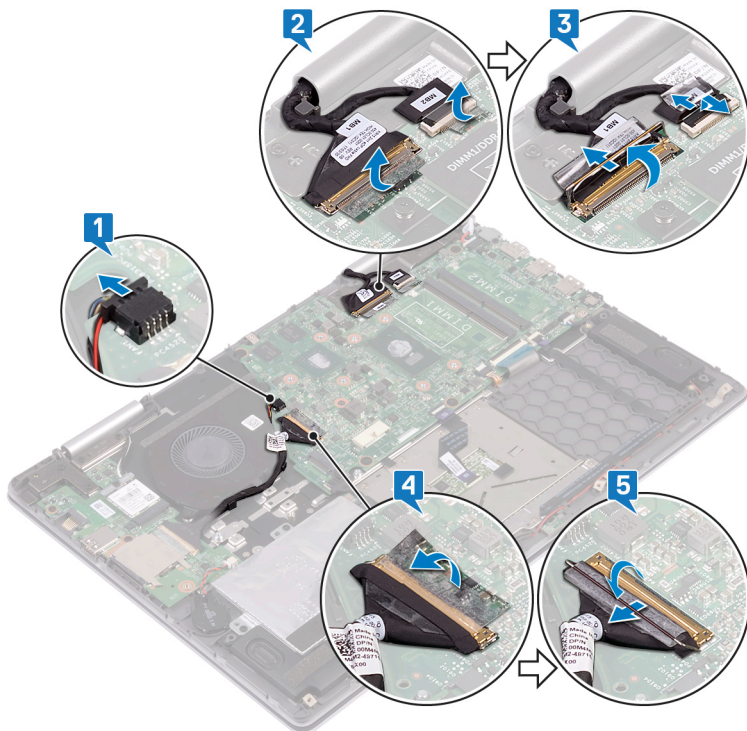
Predradnje

- 1 Uklonite [poklopac kućišta](#).
- 2 Uklonite [bateriju](#).
- 3 Uklonite [elektronički pogon/ Intel Optane](#).
- 4 Uklonite [memorijske module](#).
- 5 Uklonite [hladilo](#).
- 6 Uklonite [priključak adaptera za napajanje](#).

Postupak

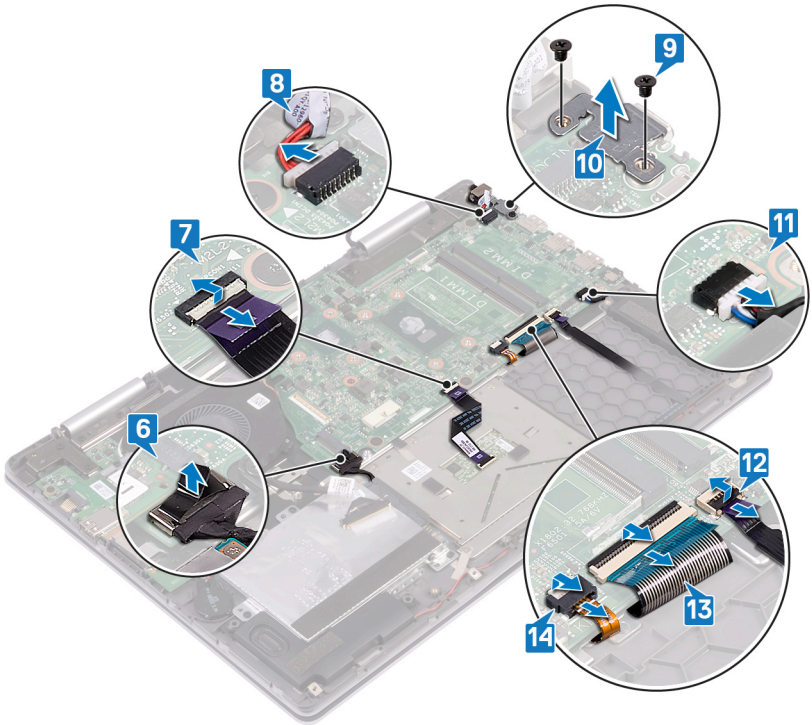
- 1 Odspojite kabel ventilatora iz matične ploče.
- 2 Odljepite trake koje pričvršćuju kabel zaslona i kabel podloge osjetljive na dodir (opcija) na matičnu ploču.
- 3 Otvorite zasune i odspojite kabel zaslona i kabel ploče dodirnog zaslona (opcija) iz matične ploče.

- 4 Odlijepite traku koja pričvršćuje kabel I/O ploče na matičnu ploču.
- 5 Otvorite zasun i odspojite kabel I/O ploče iz matične ploče.



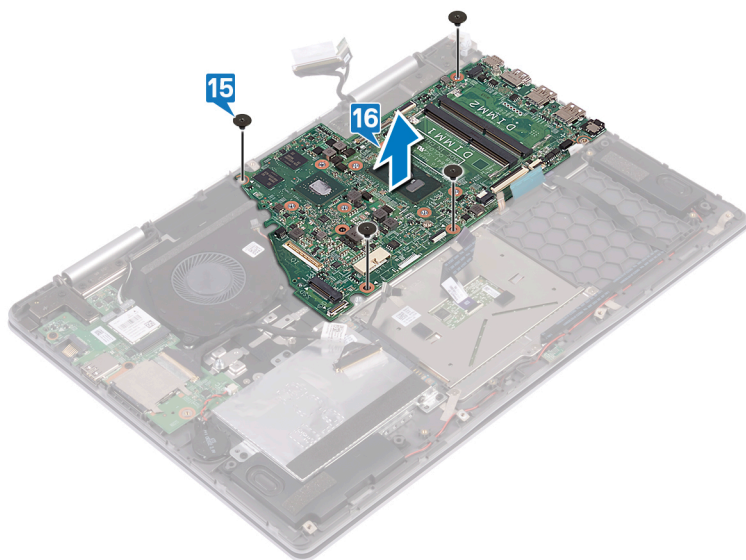
- 6 Korištenjem jezička za izvlačenje odspojite kabel tvrdog pogona iz matične ploče.
- 7 Otvorite zasun i odspojite kabel podloge osjetljive na dodir iz matične ploče.
- 8 Odspojite kabel priključka za adapter napajanja iz matične ploče.
- 9 Uklonite dva vijka (M2x3) koji pričvršćuju nosač priključka USB Type-C za matičnu ploču i sklop oslonca za ruku.
- 10 Podignite nosač priključka USB Type-C s matične ploče.
- 11 Iskopčajte kabel zvučnika iz matične ploče.
- 12 Podignite zasun i odspojite kabel ploče svjetla statusa iz matične ploče.
- 13 Otvorite zasun i odspojite kabel tipkovnice iz matične ploče.

- 14** Otvorite zasun i odspojite kabel pozadinskog osvjetljenja tipkovnice iz matične ploče.






- 15** Uklonite četiri vijka (M2x2) koji pričvršćuju matičnu ploču za sklop oslonca za ruku i zaštitu tipkovnice.

16 Podignite matičnu ploču iz sklopa oslonca za ruku.



Ponovno postavljanje matične ploče

-  **UPOZORENJE:** Prije rada na unutrašnjosti računala pročitajte sigurnosne upute koje ste dobili s računalom i slijedite korake u [Prije rada na unutrašnjosti vašeg računala](#). Nakon rada na unutrašnjosti vašeg računala, slijedite upute u [Nakon rada na unutrašnjosti vašeg računala](#). Za dodatne sigurnosne informacije pogledate sukladnost sa zakonskim odredbama na www.dell.com/regulatory_compliance.
-  **NAPOMENA:** Servisna oznaka vašeg računala pohranjena je na matičnoj ploči. Morate upisati Servisnu oznaku u program za postavljanje BIOS-a nakon zamjene matične ploče.
-  **NAPOMENA:** Zamjena matične ploče uklanja sve promjene koje ste učinili na BIOS-u korištenjem programa za postavljanje BIOS-a. Morate ponovno izvršiti odgovarajuće promjene nakon zamjene matične ploče.

Postupak

- 1 Poravnajte otvore za vijke na matičnoj ploči s otvorima za vijke na sklopu oslonca za ruku i zaštitu tipkovnice.
- 2 Ponovno postavite četiri vijka (M2x2) koji pričvršćuju matičnu ploču za sklop oslonca za ruku i zaštitu tipkovnice.
- 3 Gurnite kabel ploče s indikatorima, kabel podloge osjetljive na dodir, kabel pozadinskog osvjetljenja tipkovnice, kabel tipkovnice, kabel I/O ploče, kabel zaslona i kabel ploče dodirnog zaslona (opcija) u odgovarajuće priključke na matičnoj ploči i zatvorite zasune kako biste pričvrstili te kabele.
- 4 Priključite kabel ventilatora, kabel tvrdog pogona, kabel zvučnika i kabel priključka adaptera za napajanje u matičnu ploču.
- 5 Poravnajte otvore za vijke na nosaču priključka USB Type-C s otvorima za vijke na matičnoj ploči.
- 6 Ponovno postavite dva vijka (M2x3) koji pričvršćuju nosač priključka USB Type-C za matičnu ploču.
- 7 Zalijepite traku koja pričvršćuje kabel I/O ploče na matičnu ploču.

- 8 Zalijepite trake koja pričvršćuju kabel zaslona i kabel ploče dodirnog zaslona (opcije) u odgovarajuće priključke na matičnoj ploči.

Koraci nakon postupka

- 1 Ponovno postavite [priključak adaptera za napajanje](#).
- 2 Ponovno postavite [sklop hladila](#).
- 3 Ponovno postavite [memorijske module](#).
- 4 Ponovno postavite [elektronički pogon/ Intel Optane](#).
- 5 Ponovno postavite [bateriju](#).
- 6 Ponovno postavite [poklopac kućišta](#).



Uklanjanje ploče svjetla statusa



UPOZORENJE: Prije rada na unutrašnjosti računala pročitajte sigurnosne upute koje ste dobili s računalom i slijedite korake u [Prije rada na unutrašnjosti vašeg računala](#). Nakon rada na unutrašnjosti vašeg računala, slijedite upute u [Nakon rada na unutrašnjosti vašeg računala](#). Za dodatne sigurnosne informacije pogledate sukladnost sa zakonskim odredbama na www.dell.com/regulatory_compliance.

Predradnje

- 1 Uklonite [poklopac kućišta](#).
- 2 Uklonite [bateriju](#).

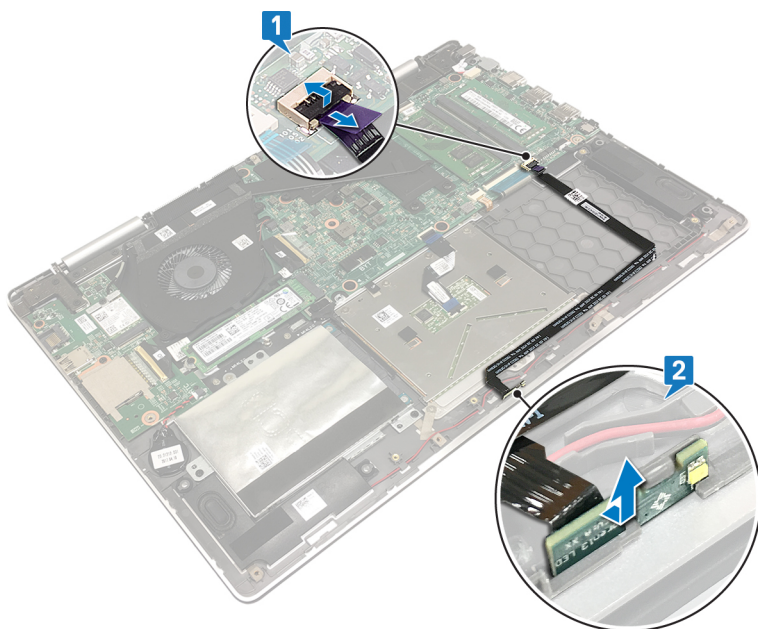
Postupak



NAPOMENA: Ploča svjetla statusa uključuje LED indikator za napajanje i svjetlo statusa baterije/svjetlo aktivnosti tvrdog pogona.

- 1 Podignite zasun i odspojite kabel ploče svjetla statusa iz matične ploče.

- 2 S oslonca za ruku podignite ploču s indikatorima zajedno s kabelima.



Ponovno postavite ploču svjetla statusa



UPOZORENJE: Prije rada na unutrašnjosti računala pročitajte sigurnosne upute koje ste dobili s računalom i slijedite korake u [Prije rada na unutrašnjosti vašeg računala](#). Nakon rada na unutrašnjosti vašeg računala, slijedite upute u [Nakon rada na unutrašnjosti vašeg računala](#). Za dodatne sigurnosne informacije pogledate sukladnost sa zakonskim odredbama na www.dell.com/regulatory_compliance.

Postupak

- 1 Poravnajte i postavite ploču svjetla statusa u utor na sklopu oslonca za ruku.
- 2 Pomaknite kabel ploče svjetla statusa u priključak na matičnoj ploči i zatvorite zasun kako biste pričvrstili kabel.

Koraci nakon postupka

- 1 Ponovno postavite [bateriju](#).
- 2 Ponovno postavite [poklopac kućišta](#).

Uklanjanje podloge osjetljive na dodir



UPOZORENJE: Prije rada na unutrašnjosti računala pročitajte sigurnosne upute koje ste dobili s računalom i slijedite korake u [Prije rada na unutrašnjosti vašeg računala](#). Nakon rada na unutrašnjosti vašeg računala, slijedite upute u [Nakon rada na unutrašnjosti vašeg računala](#). Za dodatne sigurnosne informacije pogledate sukladnost sa zakonskim odredbama na www.dell.com/regulatory_compliance.

Predradnje

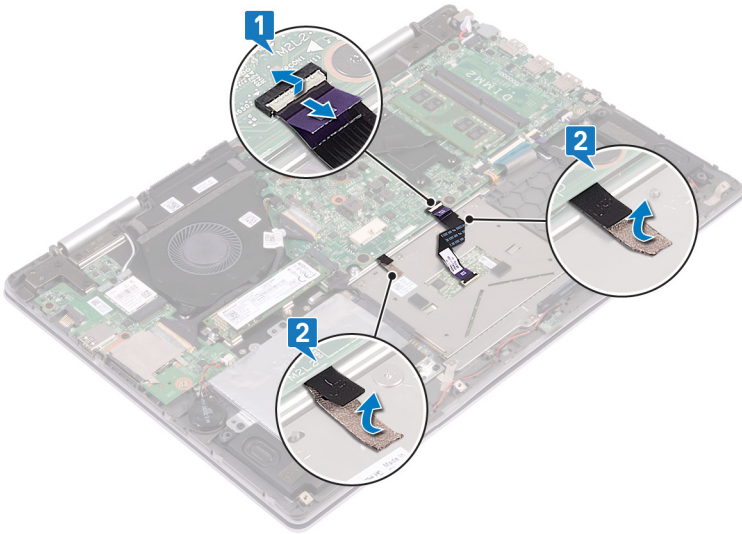
- 1 Uklonite [poklopac kućišta](#).
- 2 Uklonite [bateriju](#).

Postupak

- 1 Otvorite zasun i odspojite kabel podloge osjetljive na dodir iz matične ploče.

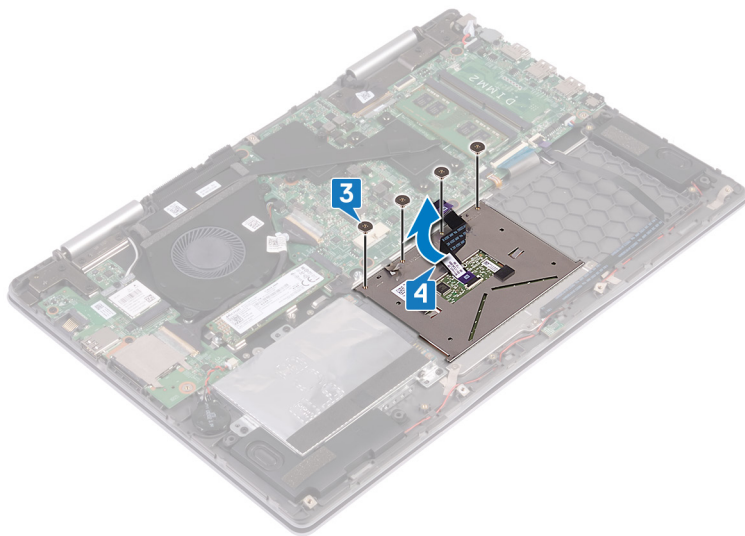


- 2** Odljepite trake koje pričvršćuju podlogu osjetljivu na dodir za zaštitu tipkovnice.



- 3** Uklonite četiri vijka (M2x2) koji pričvršćuju podlogu osjetljivu na dodir za oslonac za ruku.

- 4 Pod kutom podignite podlogu osjetljivu na dodir zajedno s kabelom s nosača podloge osjetljive na dodir sa sklopa oslonca za ruku.



Ponovno postavljanje podloge osjetljive na dodir



UPOZORENJE: Prije rada na unutrašnjosti računala pročitajte sigurnosne upute koje ste dobili s računalom i slijedite korake u [Prije rada na unutrašnjosti vašeg računala](#). Nakon rada na unutrašnjosti vašeg računala, slijedite upute u [Nakon rada na unutrašnjosti vašeg računala](#). Za dodatne sigurnosne informacije pogledate sukladnost sa zakonskim odredbama na www.dell.com/regulatory_compliance.

Postupak

- 1 Poravnajte otvore za vijke na sklopu podloge osjetljive na dodir s otvorima za vijke na sklopu oslonca za ruku.
- 2 Ponovno postavite četiri vijka (M2x2) koji pričvršćuju podlogu osjetljivu na dodir za sklop oslonca za ruku.
- 3 Zalijepite trake koje pričvršćuju podlogu osjetljivu na dodir za zaštitu tipkovnice.
- 4 Umetnite kabel podloge osjetljive na dodir u priključak na matičnoj ploči i zatvorite zasun kako biste pričvrstili kabel.

Koraci nakon postupka

- 1 Ponovno postavite [bateriju](#).
- 2 Ponovno postavite [poklopac kućišta](#).

Uklanjanje tipkovnice



UPOZORENJE: Prije rada na unutrašnjosti računala pročitajte sigurnosne upute koje ste dobili s računalom i slijedite korake u [Prije rada na unutrašnjosti vašeg računala](#). Nakon rada na unutrašnjosti vašeg računala, slijedite upute u [Nakon rada na unutrašnjosti vašeg računala](#). Za dodatne sigurnosne informacije pogledate sukladnost sa zakonskim odredbama na www.dell.com/regulatory_compliance.

Predradnje

- 1 Uklonite [poklopac kućišta](#).
- 2 Uklonite [bateriju](#).
- 3 Uklonite [karticu za bežičnu vezu](#).
- 4 Uklonite [memorijske module](#).
- 5 Uklonite [sklop zaslona](#).
- 6 Uklonite [I/O ploču](#).
- 7 Uklonite [elektronički pogon/ Intel Optane](#).
- 8 Uklonite [hladilo](#).
- 9 Uklonite [ventilator](#).
- 10 Uklonite [tvrdi pogon](#).
- 11 Uklonite [priključak adaptera za napajanje](#).
- 12 Uklonite [matičnu ploču](#).



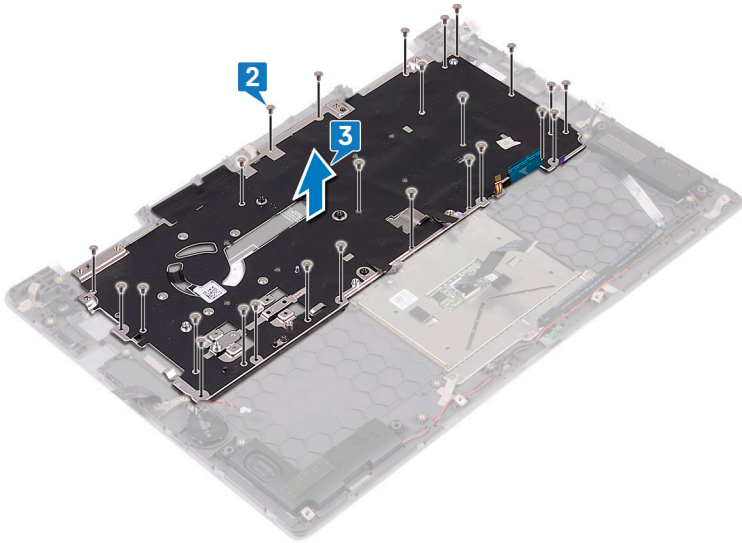
Postupak

- 1 Odljepite trake koje pričvršćuju zaštitu tipkovnice za sklop oslonca za ruku.



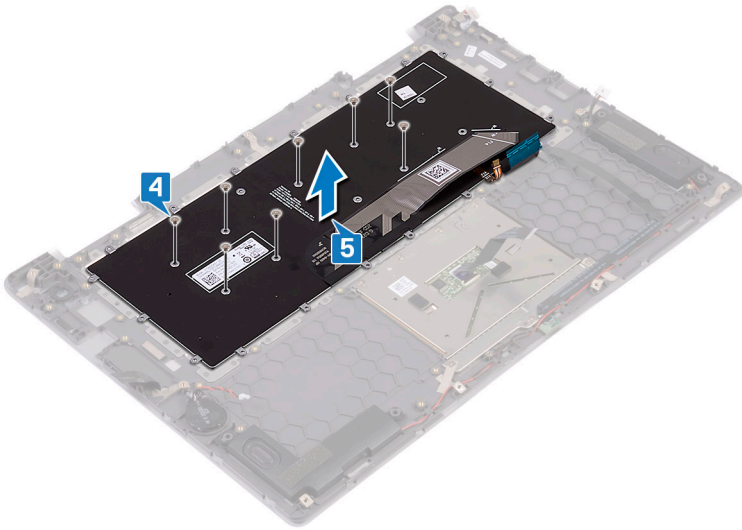
- 2 Uklonite 26 vijaka (M1,4x2) koji pričvršćuju zaštitu tipkovnice i tipkovnicu za sklop oslonca za ruku.

- 3** Podignite zaštitu tipkovnice s tipkovnice.



- 4** Uklonite osam vijaka(M1,2x1,5) koji pričvršćuju tipkovnicu za sklop oslonca za ruku.

- 5 Podignite tipkovnicu sa sklopa oslonca za ruku.

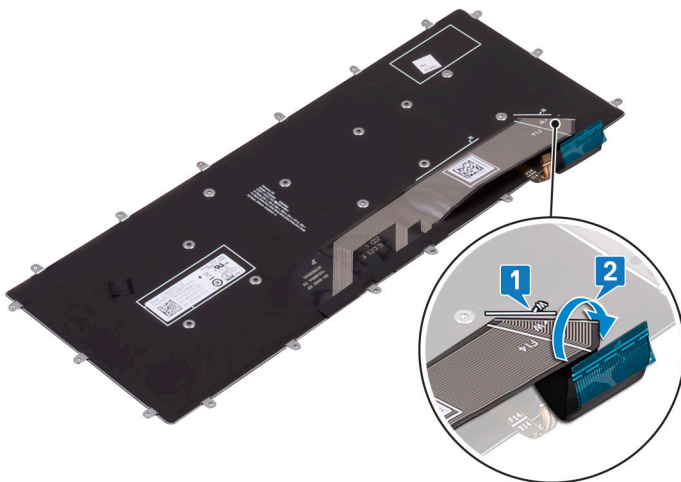


Ponovno postavljanje tipkovnice

! UPOZORENJE: Prije rada na unutrašnjosti računala pročitajte sigurnosne upute koje ste dobili s računalom i slijedite korake u [Prije rada na unutrašnjosti vašeg računala](#). Nakon rada na unutrašnjosti vašeg računala, slijedite upute u [Nakon rada na unutrašnjosti vašeg računala](#). Za dodatne sigurnosne informacije pogledate sukladnost sa zakonskim odredbama na www.dell.com/regulatory_compliance.

Postupak

- 1 Postavite membranu tipkovnice na njenu stražnju stranu.
- 2 Poravnajte membranu s crtom za preklapanje pa preklopite membranu tipkovnice.



- 3 Poravnajte otvore za vijak na tipkovnici s otvorima za vijak na sklopu oslonca za ruku.
- 4 Ponovno postavite osam vijaka (M1,2x1,5) koji pričvršćuju tipkovnicu za sklop oslonca za ruku.
- 5 Postavite zaštitu na tipkovnicu i poravnajte otvore za vijke na zaštiti sa otvorima za vijke na tipkovnici i sklopu oslonca za ruku.



- 6 Ponovno postavite 26 vijaka (M1,4x2) koji pričvršćuju zaštitu tipkovnice i tipkovnicu za sklop oslonca za ruku.
- 7 Zalijepite trake koje pričvršćuju zaštitu tipkovnice za sklop oslonca za ruku.

Koraci nakon postupka

- 1 Ponovno postavite [matičnu ploču](#).
- 2 Ponovno postavite [priključak adaptera za napajanje](#).
- 3 Ponovno postavite [tvrdi pogon](#).
- 4 Ponovno postavite [ventilator](#).
- 5 Ponovno postavite [sklop hladila](#).
- 6 Ponovno postavite [elektronički pogon/ Intel Optane](#).
- 7 Ponovno postavite [I/O ploču](#).
- 8 Ponovno postavite [sklop zaslona](#).
- 9 Ponovno postavite [memorijske module](#).
- 10 Ponovno postavite [karticu za bežičnu vezu](#).
- 11 Ponovno postavite [bateriju](#).
- 12 Ponovno postavite [poklopac kućišta](#).

Uklanjanje oslonca za ruku



UPOZORENJE: Prije rada na unutrašnjosti računala pročitajte sigurnosne upute koje ste dobili s računalom i slijedite korake u [Prije rada na unutrašnjosti vašeg računala](#). Nakon rada na unutrašnjosti vašeg računala, slijedite upute u [Nakon rada na unutrašnjosti vašeg računala](#). Za dodatne sigurnosne informacije pogledate sukladnost sa zakonskim odredbama na www.dell.com/regulatory_compliance.

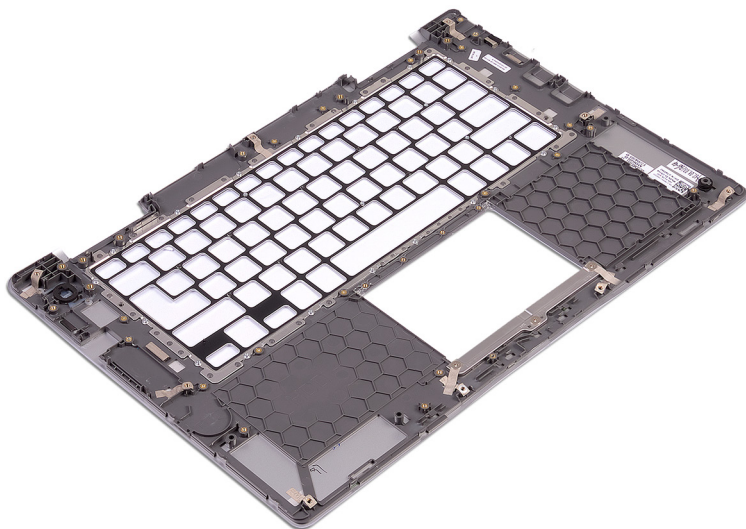
Predradnje

- 1 Uklonite [poklopac kućišta](#).
- 2 Uklonite [bateriju](#).
- 3 Uklonite [bateriju s matične ploče](#).
- 4 Uklonite [karticu za bežičnu vezu](#).
- 5 Uklonite [memorijske module](#).
- 6 Uklonite [sklop zaslona](#).
- 7 Uklonite [I/O ploču](#).
- 8 Uklonite [elektronički pogon/ Intel Optane](#).
- 9 Uklonite [hladilo](#).
- 10 Uklonite [ventilator](#).
- 11 Uklonite [tvrđi pogon](#).
- 12 Uklonite [priključak adaptera za napajanje](#).
- 13 Uklonite [matičnu ploču](#).
- 14 Uklonite [ploču s indikatorima](#).
- 15 Uklonite [podlogu osjetljivu na dodir](#).
- 16 Uklonite [tipkovnicu](#).



Postupak

Nakon izvođenja koraka u prethodnjama, ostao nam je oslonac za ruku.



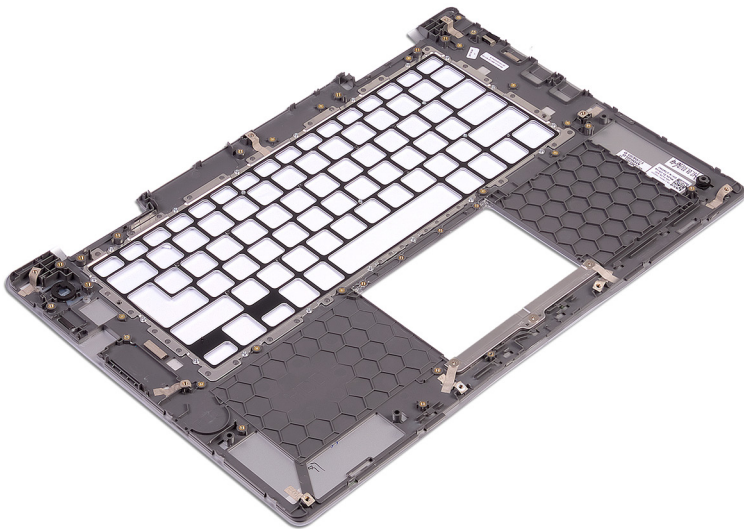
Ponovno postavljanje oslonca za ruku



UPOZORENJE: Prije rada na unutrašnjosti računala pročitajte sigurnosne upute koje ste dobili s računalom i slijedite korake u [Prije rada na unutrašnjosti vašeg računala](#). Nakon rada na unutrašnjosti vašeg računala, slijedite upute u [Nakon rada na unutrašnjosti vašeg računala](#). Za dodatne sigurnosne informacije pogledate sukladnost sa zakonskim odredbama na www.dell.com/regulatory_compliance.

Postupak

Postavite oslonac za ruku na čistu i ravnu površinu.



Koraci nakon postupka


- 1 Ponovno postavite [tipkovnicu](#).




- 2** Ponovno postavite [podlogu osjetljivu na dodir](#).
- 3** Ponovno postavite [ploču s indikatorima](#).
- 4** Ponovno postavite [matičnu ploču](#).
- 5** Ponovno postavite [priključak adaptera za napajanje](#).
- 6** Ponovno postavite [tvrdi pogon](#).
- 7** Ponovno postavite [ventilator](#).
- 8** Ponovno postavite [sklop hladila](#).
- 9** Ponovno postavite [elektronički pogon/ Intel Optane](#).
- 10** Ponovno postavite [I/O ploču](#).
- 11** Ponovno postavite [sklop zaslona](#).
- 12** Ponovno postavite [memorijske module](#).
- 13** Ponovno postavite [karticu za bežičnu vezu](#).
- 14** Ponovno postavite [bateriju na matičnoj ploči](#).
- 15** Ponovno postavite [bateriju](#).
- 16** Ponovno postavite [poklopac kućišta](#).

Preuzimanje upravljačkih programa

Preuzimanje audio upravljačkog programa

- 1 Uključite računalo.
- 2 Idite na www.dell.com/support.
- 3 Kliknite na **Product Support (Podrška proizvodu)**, upišite servisnu oznaku računala i kliknite **Submit (Pošalji)**.
 **NAPOMENA: Ako nemate servisnu oznaku, koristite funkciju automatskog otkrivanja ili ručno pretražite za svoj model računala.**
- 4 Kliknite **Drivers & downloads (Upravljački programi i preuzimanja)** → **Find it myself (Pronađi ih sam)**.
- 5 Pomaknite se prema dolje i proširite **Audio**.
- 6 Kliknite **Download (Preuzmi)** za preuzimanje audio upravljačkog programa za svoje računalo.
- 7 Po završetku preuzimanja, navigirajte do mape gdje ste spremili datoteku audio upravljačkog programa.
- 8 Dvaput kliknite ikonu datoteke upravljačkog programa za zvuk i slijedite upute na zaslonu za instalaciju upravljačkog programa.

Preuzimanje grafičkih upravljačkih programa

- 1 Uključite računalo.
- 2 Idite na www.dell.com/support.
- 3 Kliknite na **Product Support (Podrška proizvodu)**, upišite servisnu oznaku računala i kliknite **Submit (Pošalji)**.
 **NAPOMENA: Ako nemate servisnu oznaku, koristite funkciju automatskog otkrivanja ili ručno pretražite za svoj model računala.**
- 4 Kliknite **Drivers & downloads (Upravljački programi i preuzimanja)** → **Find it myself (Pronađ ih sam)**.
- 5 Pomaknite se prema dolje i proširite **Video**.




- 6 Kliknite **Download** (Preuzmi) za preuzimanje grafičkih upravljačkih programa za računalo.
- 7 Po završetku preuzimanja, navigirajte do mape gdje ste spremili datoteku grafičkog upravljačkog programa.
- 8 Dvapat kliknite ikonu datoteke upravljačkog programa grafičke kartice i slijedite upute na zaslonu za instalaciju upravljačkog programa.

Preuzimanje USB 3.0 upravljačkog programa

- 1 Uključite računalo.
- 2 Idite na www.dell.com/support.
- 3 Kliknite na **Product Support (Podrška proizvodu)**, upišite servisnu oznaku računala i kliknite **Submit (Pošalji)**.
 **NAPOMENA: Ako nemate servisnu oznaku, koristite funkciju automatskog otkrivanja ili ručno pretražite za svoj model računala.**
- 4 Kliknite **Drivers & downloads (Upravljački programi i preuzimanja)** → **Find it myself (Pronađi ih sam)**.
- 5 Pomaknite se prema dolje i proširite **Set čipova**.
- 6 Kliknite **Download (Preuzmi)** za preuzimanje USB 3.0 upravljačkog programa za svoje računalo.
- 7 Po završetku preuzimanja, navigirajte do mape gdje ste spremili datoteku USB 3.0 upravljačkog programa.
- 8 Dvostruko kliknite ikonu datoteke USB 3.0 upravljačkog programa i slijedite upute na zaslonu za instalaciju upravljačkog programa.

Preuzimanje Wi-Fi upravljačkog programa

- 1 Uključite računalo.
- 2 Idite na www.dell.com/support.
- 3 Kliknite **Product support (Podrška proizvodu)**, upišite servisnu oznaku računala i kliknite **Send** (Pošalji).
 **NAPOMENA: Ako nemate servisnu oznaku, koristite funkciju automatskog otkrivanja ili ručno pretražite za svoj model računala.**
- 4 Kliknite **Drivers & downloads (Upravljački programi i preuzimanja)** → **Find it myself (Pronađ ih sam)**.
- 5 Pomaknite se prema dolje i proširite **Network (Mreže)**.

- 6 Kliknite **Download** (Preuzmi) za preuzimanje Wi-Fi upravljačkih programa za svoje računalo.
- 7 Po završetku preuzimanja, navigirajte do mape gdje ste spremili datoteku Wi-Fi upravljačkog programa.
- 8 Dva puta kliknite ikonu datoteke upravljačkog programa i slijedite upute na zaslonu.

Preuzimanje upravljačkog programa čitača medijskih kartica

- 1 Uključite računalo.
- 2 Idite na www.dell.com/support.
- 3 Kliknite **Product support** (Podrška proizvodu), upišite servisnu oznaku računala i kliknite **Send** (Pošalji).



NAPOMENA: Ako nemate servisnu oznaku, koristite funkciju automatskog otkrivanja ili ručno pretražite za svoj model računala.

- 4 Kliknite **Drivers & downloads** (Upravljački programi i preuzimanja) → **Find it myself** (Pronađ ih sam).
- 5 Pomaknite se prema dolje i proširite **Chipset** (Set čipova).
- 6 Kliknite **Download** (Preuzmi) za preuzimanje upravljačkih programa čitača medijskih kartica za računalo.
- 7 Po završetku preuzimanja, navigirajte do mape gdje ste spremili datoteku upravljačkog programa čitača medijskih kartica.
- 8 Dvapat kliknite ikonu datoteke upravljačkog programa čitača kartice i slijedite upute na zaslonu.

Preuzimanje upravljačkog programa seta čipova

- 1 Uključite računalo.
- 2 Idite na www.dell.com/support.
- 3 Kliknite na **Product Support** (Podrška proizvodu), upišite servisnu oznaku računala i kliknite **Submit** (Pošalji).




NAPOMENA: Ako nemate servisnu oznaku, koristite funkciju automatskog otkrivanja ili ručno pretražite za svoj model računala.



- 4 Kliknite **Drivers & downloads (Upravljački programi i preuzimanja)** → **Find it myself (Pronađ ih sam)**.
- 5 Pomaknite se prema dolje i proširite **Chipset (Set čipova)**.
- 6 Kliknite **Download (Preuzmi)** za preuzimanje odgovarajućeg upravljačkog programa skupa čipova za vaše računalo.
- 7 Po završetku preuzimanja, navigirajte do mape gdje ste spremili datoteku upravljačkog programa seta čipova.
- 8 Dvostruko kliknite ikonu datoteke upravljačkog programa skupa čipova i slijedite upute na zaslonu za instalaciju upravljačkog programa.

Preuzimanje audio upravljačkog programa

- 1 Uključite računalo.
- 2 Idite na www.dell.com/support.
- 3 Kliknite **Product support** (Podrška za proizvod), pa upišite servisnu oznaku vašeg računala i kliknite **Submit (Pošalji)**.
 **NAPOMENA: Ako nemate servisnu oznaku, koristite funkciju automatskog otkrivanja ili ručno pretražite za svoj model računala.**
- 4 Kliknite **Drivers & downloads (Upravljački programi i preuzimanja)** → **Find it myself (Pronađ ih sam)**.
- 5 Pomaknite se prema dolje i proširite **Network (Mreže)**.
- 6 Kliknite ili dotaknite **Download (Preuzmi)** za preuzimanje audio upravljačkog programa za svoje računalo.
- 7 Spremite datoteku i po završetku preuzimanja navigirajte u mapu gdje ste spremili datoteku za ažuriranje upravljačkog programa za audio.
- 8 Dva puta kliknite ikonu datoteke upravljačkog programa za audio i slijedite upute na zaslonu.

Program za postavljanje sustava



NAPOMENA: Ovisno o računalu i instaliranim uređajima, stavke navedene u ovom odjeljku možda će biti prikazane, a možda i neće.

Redosljed podizanja

Redosljed podizanja vam omogućuje brz i siguran mehanizam pomoću kojeg možete zaobići redosljed podizanja uređaja koji je određen u programu za postavljanje sustava i podići sustav s određenog uređaja (npr. optički pogon ili tvrdi pogon). Tokom postupka samoprovjere pri pokretanju (POST), kada se prikaže Dell logotip možete:

- pristupiti programu za postavljanje sustava pritiskom na tipku F2
- otvoriti izbornik za jednokratno podizanje sustava pritiskom tipke F12

Izbornik za jednokratno podizanje sustava prikazuje uređaje s kojih možete podignuti sustav uključujući opciju dijagnostike. Opcije izbornika za podizanje su sljedeće:

- uklonjivi pogon (ako postoji)
- STXXXX pogon



NAPOMENA: XXX označava broj SATA pogona.

- Optički pogon (ako postoji)
- Dijagnostike



NAPOMENA: Odabir dijagnostika prikazuje zaslon ePSA dijagnostike.


Zaslon za podizanje sustava također prikazuje opciju pristupa zaslonu programa za postavljanje sustava.

Navigacijske tipke





NAPOMENA: Za većinu opcija programa za postavljanje sustava promjene koje izvršite su zabilježene no nemaju učinak dok ponovno ne pokrenete sustav.



Tipke	Navigacija
Strelica gore	Vraća se na prethodno polje.
Strelica dolje	Pomiče se na sljedeće polje.
Enter	Odaberite vrijednosti u odabranom polju (ako postoji) ili slijedite poveznicu u polju.
Razmaknica	proširuje ili smanjuje padajući -popis, ako postoji.
Tabulator	Pomiče na sljedeće područje fokusa.
	 NAPOMENA: Samo za standardne grafičke preglednike.
Esc	Pomiče se na prethodnu stranicu dok se ne prikaže glavni zaslon. Ako pritisnete Esc na glavnom zaslonu, prikazat će se poruka s upitom da spremite nespremljene promjene i sustav će se ponovno pokrenuti.

Pregled BIOS-a

 **OPREZ: Ako niste stručni korisnik računala, ne mijenjate postavke u programu za postavljanje BIOS-a. Neke izmjene mogle bi uzrokovati nepravilan rad vašeg računala.**

 **NAPOMENA: Prije promjene programa za postavljanje BIOS-a, preporučuje se da zapišete podatke sa zaslona za programa za postavljanje BIOS-a za buduću uporabu.**


Program za postavljanje BIOS-a koristite u sljedeće svrhe:

- Dobivanje informacija o hardveru instaliranom na računalu, primjerice količini RAM-a ili veličini tvrdog pogona.
- Promjenu informacija o konfiguraciji sustava.
- Postavljanje ili promjenu opcija koje mogu odabrati korisnici, primjerice korisničkih lozinki, vrste instaliranog tvrdog pogona, omogućavanje ili onemogućavanje osnovnih uređaja.

Ulaz u program za postavljanje BIOS-a

- 1 Uključite (ili ponovno pokrenite) računalo.

- 2 Tijekom POSTA-a, kada se prikaže logotip DELL, pratite na zaslonu kada se pojavi F2 i odmah pritisnite F2.

 **NAPOMENA:** Poruka F2 označava da je tipkovnica inicijalizirana. Ova se poruka može prikazati vrlo brzo, stoga morate pratiti zaslon i odmah pritisnut F2. Ako pritisnete F2 prije nego što se pojavi poruka F2, taj pritisak tipke neće vrijediti. Ako čekate predugo i pojavi se logotip operativnog sustava, nastavite čekati sve dok ne vidite operacijski sustav na radnoj površini. Potom, isključite računalo i pokušajte ponovno.

Opcije programa za postavljanje sustava

 **NAPOMENA:** Ovisno o ovom računalu i pripadajućim instaliranim uređajima, stavke navedene u ovom odjeljku možda će se prikazati, a možda i neće.

Tablica 3. Opcije za postavljanje sustava — izbornik System Information (Podaci o sustavu)

Općenito

Podaci o sustavu

BIOS Version	Prikazuje broj verzije BIOS-a.
Service Tag	Prikazuje servisnu oznaku računala.
Asset Tag	Prikazuje inventarsku pločicu računala.
Ownership Tag	Prikazuje vlasničku oznaku računala.
Manufacture Date	Prikazuje datum proizvodnje računala.
Ownership Date	Prikazuje datum početka vlasništva nad računalom.
Express Service Code:	Prikazuje kôd za brzu uslugu računala.

Podaci o memoriji

Memory Installed	Prikazuje ukupnu instaliranu količinu memorije na računalu.
Memory Available	Prikazuje ukupnu dostupnu količinu memorije na računalu.
Memory Speed	Prikazuje brzinu memorije.
Memory Channel Mode	Prikazuje način rada pojedinačnog ili dvojnog kanala.



Općenito

Memory Technology	Prikazuje tehnologiju koja se koristi za memoriju.
DIMM A Size	Prikazuje DIMM A veličinu memorije.
DIMM B Size	Prikazuje DIMM B veličinu memorije.

Podaci o procesoru

Processor Type	Prikazuje vrstu procesora.
Core Count	Prikazuje broj jezgri procesora.
Processor ID	Prikazuje identifikacijski kôd procesora.
Current Clock Speed	Prikazuje trenutnu brzinu procesora.
Minimum Clock Speed	Prikazuje minimalnu brzinu procesora.
Maximum Clock Speed	Prikazuje maksimalnu brzinu procesora.
Processor L2 Cache	Prikazuje veličinu L2 predmemorije procesora.
Processor L3 Cache	Prikazuje veličinu L3 predmemorije procesora.
HT Capable	Prikazuje je li procesor kompatibilan s tehnologijom HyperThreading (HT).
64-bitna tehnologija	Prikazuje koristi li se 64-bitna tehnologija.

Podaci o uređaju

SATA-0	Prikazuje podatke o SATA-0 uređaju za računalo.
SATA-2	Prikazuje podatke o SATA-2 uređaju za računalo.
M.2 PCIe SSD-0	Prikazuje M.2 PCIe SSD podatke za računalo.
LOM MAC Address	Prikazuje LOM MAC adresu računala.
Video Controller	Prikazuje video kontroler.
Video BIOS Version	Preuzmite videozapis za BIOS Version.
Video Memory	Prikazuje video memoriju.
Panel Type	Prikazuje vrstu ploče zaslona.
Native Resolution	Prikazuje razlučivost zaslona.
Audio Controller	Prikazuje audio kontroler.
Wi-Fi Device	Prikazuje bežični uređaj.

Općenito

Bluetooth Device	Prikazuje bluetooth uređaj.
Battery Information	Prikazuje podatke o zdravlju baterije.
Boot Sequence	
Boot Sequence	Prikazuje redoslijed pokretanja sustava.
Boot List Option	Prikazuje dostupne opcije pokretanja sustava.
Advanced Boot Options	
Enable Legacy Option ROMs	Omogućuje/onemogućuje ROM opcije starijeg uređaja.
Enable Attempt Legacy Boot (Omogući pokušaj naslijeđenog pokretanja)	Enable or disable Attempt Legacy Boot (O(ne)mogući pokušaj naslijeđenog pokretanja)
UEFI Boot Path Security	Upravlja razinom sigurnosti pri podizanju UEFI putanje podizanja.
Date/Time	Prikazuje trenutni datum u formatu MM/DD/GG te trenutno vrijeme u formatu HH:MM:SS AM/PM.


Tablica 4. Opcije za postavljanje sustava — izbornik System Configuration (Konfiguracija sustava)

System Configuration (Konfiguracija sustava)

Integrated NIC	Upravlja ugrađenim LAN kontrolerom.
Enable UEFI Network Stack (Omogući UEFI stek mreže)	Omogućuje/onemogućuje UEFI istek mreže.
SATA Operation	Konfigurira način rada unutarnjeg kontrolera SATA tvrdog pogona.
Pogoni	Omogućuje/onemogućuje različite pogone na ploči.
SMART Reporting	Omogućuje/onemogućuje funkciju SMART Reporting (Pametno izvješćivanje) tijekom pokretanja sustava.
USB Configuration	



System Configuration (Konfiguracija sustava)

Enable Boot Support (Omogući podršku podizanja sustava)	O(ne)mogućuje pokretanje s USB uređaja za masovnu pohranu kao što je vanjski tvrdi disk, optički disk i USB pogon.
Enable External USB Port (Omogući vanjski USB ulaz)	O(ne)mogućuje pokretanje s USB uređaja za masovnu pohranu spojenog u vanjski USB priključak.
USB PowerShare	O(ne)mogućuje punjenje vanjskih uređaja putem priključka USB PowerShare.
Audio kartica	O(ne)mogućuje ugrađeni audio kontroler.
Keyboard Illumination	Konfigurira način rada značajke osvjetljenja tipkovnice.
Keyboard Backlight with AC	O(ne)mogućuje pozadinsko osvjetljenje tipkovnice s AC.  NAPOMENA: Ova opcija ne utječe na osvjetljenje tipkovnice.
Miscellaneous Devices	O(ne)mogućuje različite ugrađene uređaje.
Enable Camera (Omogući kameru)	Omogućuje ili onemogućuje kameru.
Enable Secure Digital (SD) Card (Omogući Secure Digital (SD) karticu)	O(ne)mogućuje SD karticu.

Tablica 5. Opcije za postavljanje sustava — izbornik Video

Video

LCD Brightness	Koristi se za postavljanje svjetline zaslona zasebno za baterijsko i AC napajanje.
----------------	--

Tablica 6. Opcije postavljanja sustava — izbornik (Security) Sigurnost

Sigurnost	
Admin Password	Omogućuje postavljanje, promjenu i brisanje lozinke administratora
System Password	Omogućuje postavljanje, promjenu i brisanje lozinke sustava.
Internal HDD-2 Password	Omogućuje postavljanje, promjenu i brisanje lozinke unutarnjeg tvrdog pogona.
Strong Password	O(ne)mogućuje jake lozinke.
Password Configuration	Koristi se za definiranje minimalnog i maksimalnog brojem dopuštenih znakova za lozinku administratora i lozinku sustava.
Password Bypass	Ova opcija omogućuje da zaobidete lozinku sustava (pokretanje) i zahtjeve za unosom lozinke za unutarnji HDD tijekom ponovnog pokretanja sustava.
Password Change	O(ne)mogućuje promjene u sustavu i lozinke tvrdog diska kada je postavljena lozinka administratora.
Non-Admin Setup Changes	O(ne)mogućuje promjene opcijama za postavljanje kada je postavljena lozinka administratora.
UEFI Capsule Firmware Updates	O(ne)mogućuje ažuriranja BIOS-a putem paketa ažuriranja UEFI kapsule.
PTT Security	Koristite kako biste odredili hoće li tehnologija Platform Trust Technology (PTT) biti vidljiva operativnom sustavu.
Computrace(R)	O(ne)mogućuje sučelje modula BIOS-a opcijske usluge Computrace(r) iz softvera Absolute Software.
CPU XD Support	O(ne)mogućuje način rada Execute Disable (Onemogućeno izvršenje) procesora.
Admin Setup Lockout	Omogućuje sprječavanje korisnika od ulaznja u program za postavljanje kad je postavljena lozinka administratora.
Zaključavanje glavne zaporke	O(ne)mogućuje podršku za glavnu lozinku.



Sigurnost



NAPOMENA: Lozinke tvrdog diska moraju se obrisati kako bi bilo moguće promijeniti postavku.

Tablica 7. Opcije postavljanja sustava — izbornik Secure Boot (Sigurno podizanje sustava)

Sigurno podizanje sustava

Secure Boot Enable O(ne)mogućuje funkciju sigurnog pokretanja sustava.

Expert Key Management

Expert Key Management O(ne)mogućuje funkciju Expert Key Management (Stručno upravljanje ključevima).

Prilagođeni način upravljanja ključnim datotekama Odaberite korisničke vrijednosti za stručno upravljanje ključevima.

Tablica 8. Opcije za postavljanje sustava — izbornik Intel Software Guard Extensions (Intel proširenja softvera za zaštitu računala)

Intel proširenja softvera za zaštitu računala

Intel SGX Enable O(ne)mogućuje Intel proširenja softvera za zaštitu računala.

Enclave Memory Size Postavite veličinu enklave pričuvne memorije za Intel proširenja softvera za zaštitu računala.

Tablica 9. Opcije postavljanja sustava — izbornik Performance (Radna svojstva)

Performanse

Multi Core Support Koristi se za omogućavanje više jezgri.
Zadana postavka: Enabled (Omogućeno).

Intel SpeedStep Omogućuje i onemogućuje funkciju Intel Speedstep Technology.
Zadana postavka: Enabled (Omogućeno).

Performanse



NAPOMENA: Ako je ova opcija omogućena, brzina sata procesora i napon jezgre dinamički se prilagođavaju opterećenju procesora.

C-States Control	O(ne)mogućuje dodatna stanja mirovanja procesora. Zadana postavka: Enabled (Omogućeno).
Intel TurboBoost	O(ne)mogućuje način rada procesora Intel TurboBoost. Zadana postavka: Enabled (Omogućeno).
HyperThread control	O(ne)mogućuje HyperThreading u procesoru. Zadana postavka: Enabled (Omogućeno).

Tablica 10. Opcije postavljanja sustava — izbornik Power Management (Upravljanje napajanjem)

Upravljanje napajanjem

Enable Intel Speed Shift Technology	O(ne)mogućuje podršku za tehnologiju Intel Speed Shift. Omogućuje operativni sustav za automatski odabir odgovarajućih radnih svojstava procesora.
Auto On Time	Omogućite kako biste postavili automatsko uključivanje računala svakog dana ili na odabrani datum i u odabrano vrijeme. Ova opcija može se konfigurirati samo ako Auto On Time (Vrijeme automatskog uključivanja) namjestite na Everyday (Svaki dan), Weekdays (Dani u tjednu) ili Selected Days (Odabrani dani). Zadana postavka: Disabled (Onemogućeno).
USB Wake Support	Omogućite USB uređajima da bude računalo iz stanja mirovanja.
Wake on LAN	Omogućuje aktiviranje računala iz isključenog stanja ili hibernacije pomoću LAN signala.



NAPOMENA: Ova značajka funkcionira samo kada je računalo priključeno na AC.

Upravljanje napajanjem

Advanced Battery Charge Configuration	Omogućite Advanced Battery Charge Configuration (Napredno konfiguriranje napunjenosti baterije) od početka dana do određenog radnog razdoblja.
Primary Battery Charge Configuration	Namjestite postavke napunjenosti primarne baterije tako da se uređaj pokreće i zaustavlja ovisno o unaprijed postavljenoj razini napunjenosti. Zadana vrijednost: Adaptive (Prilagodljivo).

Tablica 11. Opcije za postavljanje sustava — izbornik POST Behavior (Ponašanje u POST-u)

POST ponašanje

Adapter Warnings	Koristi se za omogućavanje upozorenja adaptera. Zadana postavka: Enabled (Omogućeno).
Fn Lock Options	O(ne)mogućite način rada tipke Fn lock.
Fastboot	Omogućite kako biste postavili brzinu postupka pokretanja. Zadana vrijednost: Thorough (Temeljito).
Extended BIOS POST Time	Služi za stvaranje dodatne odgode prije pokretanja sustava.
Full Screen Logo	Omogućuje prikaz logotipa preko cijelog zaslona.
Warnings and Errors	Odredite hoće li se postupak podizanja nastaviti ili će se korisniku prikazati upit u slučaju upozorenja i otkrivenih pogrešaka.



NAPOMENA: Kritične pogreške uvijek će zaustaviti sustav.

Tablica 12. Opcije za postavljanje sustava — izbornik Virtualization Support (Podrška virtualizaciji)

Virtualization Support (Podrška virtualizaciji)	
Virtualization	Odredite hoće li Virtual Machine Monitor (VMM) iskoristiti mogućnosti dodatnog hardvera koje pruža funkcija Intel Virtualization Technology.
VT for Direct I/O	Odredite hoće li Virtual Machine Monitor (VMM) moći iskoristiti mogućnosti dodatnog hardvera koje pruža tehnologija Intel Virtualization Technology za Direct I/O.

Tablica 13. Opcije za postavljanje sustava — izbornik Wireless (Bežično)

Bežično	
Wireless Switch	Određuje kojim bežičnim uređajima se može upravljati pomoću prekidača za bežičnu vezu.
Wireless Device Enable	O(ne)mogućava unutarnje bežične uređaje.

Tablica 14. Opcije za postavljanje sustava — izbornik Maintenance (Održavanje)

Maintenance (Održavanje)	
Service Tag	Za prikaz servisne oznake računala.
Asset Tag	Izradite oznaku sredstva za računalo.
BIOS Downgrade	Koristi se za ažuriranje firmvera sustava na ranije verzije.
Data Wipe	Omogućite ako želite sigurno obrisati podatke sa svih unutarnjih uređaja za pohranu.
BIOS Recovery	Ova opcija korisniku omogućuje vraćanje određenih prekinutih BIOS uvjeta iz datoteke za vraćanje na primarnom disku ili na vanjskom USB ključu.

Tablica 15. Opcije za postavljanje sustava — izbornik System Logs (Dnevnici sustava)

System Logs (Dnevnici sustava)	
BIOS Events	Prikazuje BIOS događaje.
Thermal Events	Prikazuje događaje vezane uz toplinu.



Za ulaz u program za postavljanje sustava pritisnite F2 odmah nakon uključivanja ili ponovnog podizanja sustava.

- 1 U zaslону **System BIOS (BIOS sustava)** ili **System Setup (Programa za postavljanje sustava)**, odaberite **Security (Sigurnost)** i pritisnite Enter.
Prikazuje se zaslon **Security (Sigurnost)**.
- 2 Odaberite **System Password (Zaporka sustava)** i izradite zaporku u polju **Enter the new password (Unos nove zaporkе)**.
Koristite sljedeće upute za pridruživanje zaporkе sustava:
 - Zaporka može imati da 32 znamenke.
 - Zaporka može sadržavati brojeve od 0 do 9.
 - Važe se samo mala slova, velika slova nisu dopuštena.
 - Dopuštene su samo sljedeće posebne znamenke: razmak, ("), (+), (.), (-), (.), (/), (:), ([), (\), (]), (^).
- 3 Upišite zaporku sustava koju ste ranije unijeli u polje **Confirm new password (Potvrdi novu zaporku)** i kliknite na **OK (U redu)**.
- 4 Pritisnite Esc i poruka od vas traži da spremite promjene.
- 5 Pritisnite Y za spremanje promjena.
Računalo se ponovno pokreće.

Brisanje ili promjena postojeće zaporkе sustava i/ili postavljanja

Provjerite je li **Password Status (status zaporkе)** Unlocked (Otključano) (u postavkama sustava) prije nego što pokušate izbrisati ili promijeniti postojeću zaporku sustava i/ili postavljanja. Ne možete izbrisati ili promijeniti postojeću zaporku sustava ili postavljanja ako je **Password Status (status zaporkе)** Locked (Zaključano). Za ulaz u program za postavljanje sustava pritisnite F2 odmah nakon uključivanja ili ponovnog podizanja sustava.

- 1 U zaslону **System BIOS (BIOS sustava)** ili **System Setup (Program za postavljanje sustava)**, odaberite **System Security (Sigurnost sustava)** i pritisnite Enter.
Prikazuje se zaslon **System Security (Sigurnost sustava)**.
- 2 U zaslону **System Security (Sigurnost sustava)** potvrdite da je **Password Status (Status zaporkе)** Unlocked (Otključano).
- 3 Odaberite **System Password (Zaporku sustava)**, dodajte ili obrišite postojeću zaporku sustava i pritisnite Enter ili Tab.



- 4 Odaberite **Setup Password (Zaporku postavljanja)**, dodajte ili obrišite postojeću zaporku postavljanja i pritisnite Enter ili Tab.



NAPOMENA: Ako promijenite zaporku sustava i/ili postavljanja, ponovno unesite novu zaporku na upit. Ako izbrisete zaporku sustava i/ili postavljanja, potvrdite brisanje na upit.

- 5 Pritisnite Esc i poruka od vas traži da spremite promjene.
- 6 Pritisnite Y za spremanje promjena i izlaz iz programa za postavljanje sustava. Računalo se ponovno pokreće.

Brisanje postavki CMOS-a



OPREZ: Brisanjem postavki CMOS-a resetirat ćete postavke BIOS-a na računalo.

- 1 Uklonite [poklopac kućišta](#).
- 2 Uklonite [bateriju](#).
- 3 Odspojite [bateriju veličine kovanice](#).
- 4 Pričekajte jednu minutu.
- 5 Spojite [bateriju veličine kovanice](#).
- 6 Ponovno postavite [bateriju](#).
- 7 Ponovno postavite [poklopac kućišta](#).

Brisanje zaboravljenih zaporki

Obratite se Dellovoj tehničkoj podršci ako želite izbrisati zaboravljene lozinke; pogledajte www.dell.com/contactdell.

Rješavanje problema

Ažuriranje BIOS-a Flash postupkom

Možda budete trebali ažurirati BIOS kada je ažuriranje dostupno ili nakon zamjene matične ploče.

Slijedite ove upute za ažuriranje BIOS-a:

- 1 Uključite računalo.
- 2 Idite na www.dell.com/support.
- 3 Kliknite **Product support** (Podrška proizvodu), upišite servisnu oznaku računala i kliknite **Submit** (Pošalji).



NAPOMENA: Ako nemate servisnu oznaku, koristite funkciju automatskog otkrivanja ili ručno pretražite za svoj model računala.

- 4 Kliknite **Drivers & downloads (Upravljački programi i preuzimanja)** → **Find it myself (Pronađ ih sam)**.
- 5 Odaberite operacijski sustav koji je instaliran na vašem računalu.
- 6 Pomaknite se prema dolje i proširite **BIOS**.
- 7 Kliknite **Download** (Preuzmi) za preuzimanje najnovije verzije BIOS-a za vaše računalo.
- 8 Po završetku preuzimanja, navigirajte do mape gdje ste spremili datoteku za ažuriranje BIOS-a.
- 9 Dva puta kliknite ikonu datoteke za ažuriranje BIOS-a i slijedite upute na zaslonu.

Dijagnostika poboljšanog testiranja računala prije podizanja sustava (ePSA)

ePSA dijagnostika (poznata i kao dijagnostika sustava) izvršava cjelovitu provjeru hardvera. ePSA dijagnostika je ugrađena u BIOS i BIOS je interno pokreće. Ugrađene dijagnostike sustava osiguravaju nude skup opcija za određene uređaje ili grupe uređaja i omogućuju vam da:

- automatski pokrenete testove ili interaktivan načinu rada
- ponovite testove
- prikažete ili spremite rezultate testa



- Pokrenete temeljite testove za uvođenje dodatnih opcija testiranja radi pružanja dodatnih informacija o uređaju(-ima) u kvaru
- Prikaz poruka o statusu koji vas informira ako su testovi uspješno završeni
- Prikaz poruka o pogrešci koji vas informiraju o problemima do kojih je došlo tijekom testiranja



OPREZ: Dijagnostiku sustava koristite samo za dijagnosticiranje vašeg računala. Upotreba ovog programa s drugim računalima može dovesti do nevažećih rezultata ili poruka o pogreškama.



NAPOMENA: Za provjere nekih uređaja potrebna je interakcija s korisnikom. Uvijek budite pri računalnom terminalu prilikom izvođenja dijagnostičkih provjera.

Više informacije pronaći ćete u odjeljku [Dell EPSA Diagnostic 3.0](#).

Pokretanje ePSA dijagnostika

- 1 Uključite računalo.
- 2 Kada se računalo podiže, pritisnite tipku F12 kada se prikaže logotip Dell.
- 3 Na zaslону izbornika za podizanje odaberite opciju **Diagnostics (Dijagnostika)**.
- 4 Kliknite tipku strelice u donjem lijevom kutu.
Otvara se naslovna strana dijagnostike.
- 5 Pritisnite strelicu u donjem desnom kutu da biste otišli na popis stranica.
Navedene su otkrivene stavke.
- 6 Ako želite pokrenuti dijagnostički test na određenom uređaju pritisnite Esc i kliknite na **Yes (Da)** kako biste zaustavili dijagnostički test.
- 7 Odaberite uređaj s lijeve ploče i kliknite na **Run Tests (Pokreni testove)**.
- 8 Ako postoje neki problemi, prikazuju se kodovi pogreške.
Zabilježite kôd pogreške i kontrolni broj pa se obratite tvrtki Dell.

Dijagnostike

Svjetla statusa napajanja i baterije/svjetla aktivnosti tvrdog pogona: Označava status punjenja baterije ili statusa aktivnosti tvrdog pogona.



NAPOMENA: Pritisnite Fn+H za prebacivanje ovog svjetla između napajanja i svjetla statusa baterije i svjetla aktivnosti tvrdog pogona.

Svjetlo aktivnosti tvrdog pogona

Uključuje se kada računalo čita ili piše na tvrdi pogon.

Svjetla statusa napajanja i baterije

Označava status napajanja i baterije.

Puno bijelo — Adapter napajanja je priključen i baterija ima više od 5 posto napunjenosti.

Žuto — Računalo radi na bateriji i baterija ima manje od 5 posto napunjenosti.

Isključeno

- Adapter napajanja je priključen i baterija je potpuno napunjena.
- Računalo radi na bateriji i baterija ima više od 5 posto napunjenosti.
- Računalo je u stanju mirovanja, hibernacije ili je isključeno.

Na primjer, svjetla napajanja i statusa baterije trepere žuto dva puta uz pauzu, a potom trepere bijelo tri puta uz pauzu. Ovaj obrazac 2,3 nastavlja se sve do isključenja računala označavajući da je detektirano da nema memorije ili RAM-a.

Sljedeća tablica prikazuje različite uzorke svjetla i što označavaju.

Tablica 17. Dijagnostike

Uzorak svjetla	Opis problema
2,1	Kvar CPU-a
2,2	Matična ploča: kvar BIOS-a i ROM-a
2,3	Memorija ili RAM nije pronađen
2,4	Kvar memorije ili RAM-a
2,5	Ugrađena neispravna memorija
2,6	Pogreška matične ploče ili seta čipova
2,7	Kvar LCD-a
3,1	Pogreška baterije CMOS-a
3,2	Kvar PCI/video kartice
3,3	Slika za vraćanje nije pronađena
3,4	Slika za vraćanje je pronađena ali nije valjana

Svjetlo statusa kamere: Označavaju da li se koristi kamera.

- Puno bijelo — kamera se koristi.
- Isključeno — kamera se ne koristi.



Svjetlo statusa tipke Caps Lock: Označava je li omogućena ili onemogućena tipka Caps Lock.

- Puno bijelo — Caps Lock je omogućeno.
- Isključeno — Caps Lock je onemogućeno.

Oslobađanje statičkog elektriciteta

Zaostali statički elektricitet ostaje zadržava se u računalu čak i nakon njegova isključivanja ili uklanjanja baterije. U sljedećem postupku pronaći ćete upute za oslobađanje statičkog elektriciteta:

- 1 Isključite računalo.
- 2 Uklonite [poklopac kućišta](#).
- 3 Pritisnite i 15 sekundi zadržite gumb za uključivanje/isključivanje kako biste oslobodili statički elektricitet.
- 4 Ponovno postavite [poklopac kućišta](#).
- 5 Uključite računalo.

Uključivanje i isključivanje funkcije Wi-Fi

Ako vaše računalo ne može pristupiti internetu zbog problema s povezivanjem s Wi-Fi mrežom, isključite i uključite Wi-Fi. U sljedećem postupku pronaći ćete upute za uključivanje i isključivanje funkcije Wi-Fi:

- 1 Isključite računalo.
- 2 Isključite modem.
- 3 Isključite bežični usmjerivač.
- 4 Pričekajte 30 sekundi.
- 5 Uključite usmjerivač.
- 6 Uključite modem.
- 7 Uključite računalo.

Dobivanje pomoći i kontaktiranje tvrtke Dell

Izvori za samopomoć

Informacije i pomoć o Dell proizvodima i uslugama korištenjem ovih mrežnih izvora za samopomoć:

Tablica 18. Izvori za samopomoć

Informacije o Dell proizvodima i uslugama www.dell.com

aplikaciju Dell pomoć i podrška



Pristupanje pomoći

U Windows tražilici upišite `Help and Support` i pritisnite `Enter`.

Pomoć na mreži za operacijski sustav

www.dell.com/support/windows

www.dell.com/support/linux

Informacije o rješavanju problema, korisničke priručnike, upute za postavljanje, specifikacije o proizvodu, blogovi s tehničkom pomoći, upravljački programi, ažuriranja softvera itd.

www.dell.com/support

Članci Dellove baze znanja koji pokrivaju različita računalna pitanja i nedoumice.

- 1 Idite na www.dell.com/support.
- 2 Upišite temu ili ključnu riječ u okvir **Search** (Pretraga).
- 3 Kliknite **Search** (Traži) da biste dohvatili povezane članke.

Saznajte više podataka o svojem proizvodu kako slijedi:

Pogledajte *Me and My Dell* (Ja i moj Dell) na www.dell.com/support/manuals.

- Specifikacije proizvoda
- Operacijski sustav
- Postavljanje i upotreba proizvoda

Da biste pronašli relevantnu stranicu *Me and My Dell* (Ja i moj Dell) za svojo



- Sigurnosno kopiranje podataka
- Rješavanje problema i dijagnostika
- Vraćanje sustava na tvorničke postavke i oporavak
- Informacije o BIOS-u

proizvod, utvrdite svoj uređaj na jedan od sljedećih načina:

- Odaberite **Detect Product** (Otkrij proizvod).
- Pronađite svoj proizvod na padajućem izborniku u odjeljku **View Products** (Pregled proizvoda).
- Unesite **Service tag number** (Broj servisne oznake) ili **Product ID** (ID proizvoda) u traku za pretraživanje.

Kontaktiranje tvrtke Dell

Za kontaktiranje tvrtke Dell radi prodaje, tehničke podrške ili problema s korisničkom uslugom, pogledajte www.dell.com/contactdell.



NAPOMENA: Dostupnost ovisi o državi i proizvodu, tako da neke usluge možda neće biti dostupne u vašoj zemlji.



NAPOMENA: Ako nemate aktivnu vezu s internetom, podatke za kontakt možete naći na računu kojeg ste dobili prilikom kupnje proizvoda, otpremnici, računu ili katalogu proizvoda tvrtke Dell.